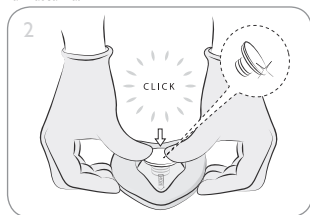


## Cambio de filtro

### Retirar el filtro usado



Sujete la mascarilla y saque el filtro tirando hacia fuera y hacia los lados, de modo que se separe de la mascarilla.



Coloque la mascarilla en una superficie dura y plana e inserte un nuevo filtro. Se requiere presión firme para garantizar que el filtro quede correctamente colocado.

#### Notas

- La mascarilla se puede utilizar sin filtro.
- Asegúrese de que la mascarilla esté doblada al cambiar el filtro.

## Limpieza y desinfección



### Advertencias

- La válvula unidireccional, el filtro y los guantes están diseñados para usarse en un único paciente. La toallita es de un solo uso. No reutilizar. La reutilización ocasionará un mayor riesgo de contaminación cruzada, disminución del rendimiento y/o error de funcionamiento del dispositivo. Laerdal no es responsable de las consecuencias de la reutilización.
- Si la Pocket Mask no funciona, retírela del paciente y siga con las ventilaciones.

La mascarilla se puede limpiar y desinfectar para volver a utilizarla tras la formación con maniquí y el uso del paciente.

- Lave y frote con agua tibia y jabón.
- Enjuague con agua limpia durante 1 minuto como mínimo.
- Sumerja durante 10 minutos en una solución al 0,5 % de hipoclorito de sodio.
- Enjuague bajo un chorro de agua corriente durante 3 minutos.
- Deje que se seque completamente.



### Precauciones

- No pasteurice, hierva ni esterilice en autoclave. El PVC tiene baja resistencia a las altas temperaturas.
- No vuelva a procesar con otros productos químicos que no sean los definidos anteriormente. El PVC no es compatible con muchos disolventes.
- Inspeccione la Pocket Mask después del reprocesamiento y deséchela si está dañada o defectuosa.

## Uso del paciente

La mascarilla puede reutilizarse tras limpiarla y desinfectarla siguiendo las instrucciones. La válvula unidireccional y el filtro se deben desechar tras un solo uso del paciente.

## Especificaciones

Límites de temperatura	
Temperatura	-10 °C (14 °F) a 40 °C (104 °F)
Temperatura	-40 °C (-40 °F) a 50 °C (122 °F)
Humedad	5 - 95 %
Parámetros de vida útil	
Periodo de validez	5 años
Vida de servicio esperada	20 ciclos de limpieza y desinfección

### Resistencia espiratoria para el paciente\*

Mascarilla y válvula unidireccional	≈ 3 cm H <sub>2</sub> O
Mascarilla, filtro y válvula unidireccional	≈ 5 cm H <sub>2</sub> O

### Resistencia inspiratoria para el paciente\*

Mascarilla y válvula unidireccional	≈ 3 cm H <sub>2</sub> O
Mascarilla, filtro y válvula unidireccional	≈ 5 cm H <sub>2</sub> O

Los datos de rendimiento son solo valores nominales.

\* Según el método de pruebas estándar

N.º ref.	Nombre	Material
82xxxx	Mascarilla	PVC
820610	Filtro	PP
820410	Válvula unidireccional	PC, Si
	Maleta	PP
No procede	Funda blanda	PET, PVC
	Bolsa de polietileno	LDPE

## Información reglamentaria

Glosario de símbolos	
	Producto sanitario
	Precaución: La legislación federal (EE. UU.) restringe la venta de este dispositivo a médicos autorizados o por orden de estos.
	Símbolo de un solo uso
	No contiene látex de caucho natural
Laerdal Pocket Mask con válvula unidireccional y filtro	
	Este producto sanitario cumple los requisitos generales de seguridad y rendimiento del reglamento (UE) 2017/745 sobre productos sanitarios.

#### Nota

En caso de que se produzca un mal funcionamiento grave, un incidente no deseado o un deterioro de la funcionalidad o el rendimiento del dispositivo, póngase en contacto con Laerdal inmediatamente. También se debe notificar a la autoridad competente el lugar donde se produjo el incidente y/o se utilizó el dispositivo.

## Elementos incluidos

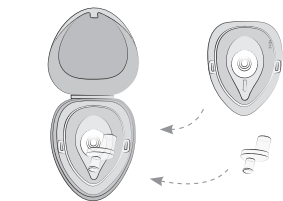


Pocket Mask y su envase\*



\*En algunas configuraciones.

## Almacenamiento



Pocket Mask es una marca comercial de Laerdal Medical AS

© 2021 Laerdal Medical AS. Reservados todos los derechos.

Fabricado en China para:  
Laerdal Medical AS  
P.O. Box 377, Tanke Svilandsgate 30,  
4002 Stavanger; Noruega  
T: (+47) 51511700

Distribuido por:  
Laerdal Pty Ltd  
8 Stamford Road, Oakleigh, VIC. 3166,  
AUSTRALIA

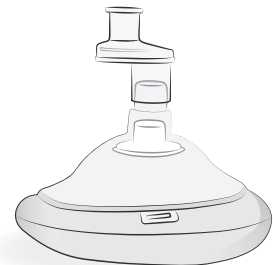
Impreso en China

www.laerdal.com

20-19003 Rev A

# Pocket Mask

Manual del usuario



**Laerdal**  
helping save lives

## Uso previsto

La mascarilla Laerdal Pocket Mask está diseñada para la ventilación boca-mascarilla de un adulto, niño o bebé que no respira como barrera entre el socorrista y el paciente. Si se utiliza en un bebé, la mascarilla se puede girar 180° para conseguir un sellado mejor.

## Información importante

Este dispositivo solo lo pueden utilizar personas que han recibido la formación adecuada.

Lea este manual de usuario y familiarícese con el funcionamiento del producto antes de utilizarlo. Utilice el producto solo del modo descrito en este manual del usuario.

Tenga en cuenta todos los avisos, precauciones e instrucciones. Conserve este folleto para consultarlo en el futuro.

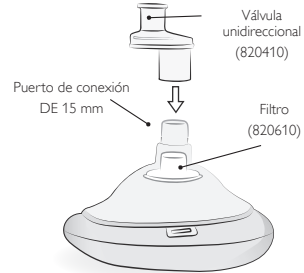
Se puede conectar otro equipo de ventilación, por ejemplo un resucitador manual o un resucitador que funciona con oxígeno, a un puerto de conexión de 15 mm (sin la válvula unidireccional) de la Pocket Mask de Laerdal.

### ⚠ Advertencias y precauciones

Una advertencia identifica condiciones, riesgos o prácticas no seguras que pueden provocar lesiones personales graves o incluso la muerte.

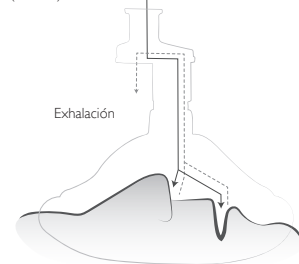
Una precaución identifica condiciones, riesgos o prácticas no seguras que pueden provocar lesiones personales leves o daños al producto.

## Visión general

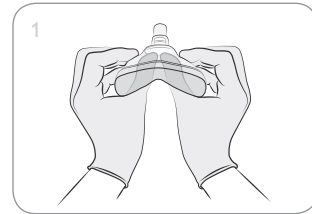


## Función

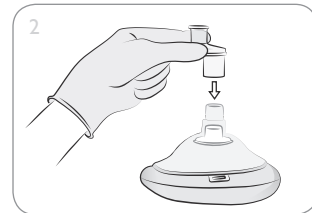
Ventilación boca a mascarilla (82xxxx)



## Configuración



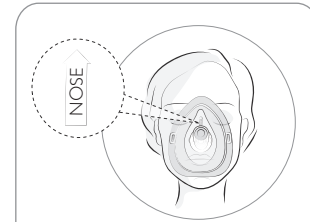
Compruebe que el filtro esté ajustado en su sitio y saque la parte abovedada.



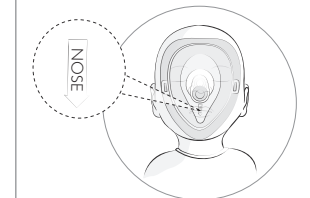
Conecte la válvula unidireccional al puerto de la mascarilla.

⚠ Precaución  
A temperaturas inferiores puede resultar más difícil desdoblar la Pocket Mask.

## Colocación de la mascarilla

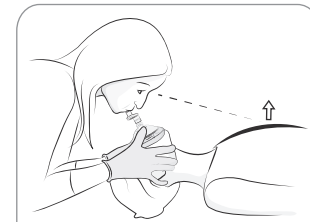


**Adulto y niño**  
Asegúrese de que el extremo con la marca "nariz" esté sobre la nariz del paciente.



**Bebé**  
Coloque el extremo marcado con "nariz" bajo el mentón del bebé.

## Uso de la mascarilla



**Adulto y niño**  
Selle según la ilustración. Sople suavemente hasta que el pecho se eleve.



**Bebé**  
Selle según la ilustración. Sople suavemente hasta que el pecho se eleve.

## Contaminación

Si existe contaminación, retire la mascarilla y limpie la vía aérea del paciente. Limpie la mascarilla sacudiéndola o barriendo el material extraño. Sople a través de la válvula para comprobar el funcionamiento.

Vuelva a aplicar la mascarilla y siga con la ventilación.

### ⚠ Precauciones

- Si el producto se contamina excesivamente o resulta difícil de limpiar, continúe la ventilación sin la mascarilla.
- Retire la Pocket Mask si no se ajusta a la cara del paciente o si no se consigue un sellado adecuado.