

SimPad

Gebruiksaanwijzing



Het SimPad-systeem is een eenvoudig te gebruiken draadloos apparaat, dat gebruikt wordt bij relevante medische simulatietrainingen, waaronder nabespreking, in verscheidene situaties. De SimPad heeft een groot intuïtief touchscreen, biedt een 'Pick up and Play'-ervaring en levert op een eenvoudige en efficiënte manier op simulatie gebaseerde training.

Er zijn twee manieren om simulaties uit te voeren: automatisch en handmatig. Hiermee kan met aangepaste simulaties aan specifieke behoeften worden voldaan.

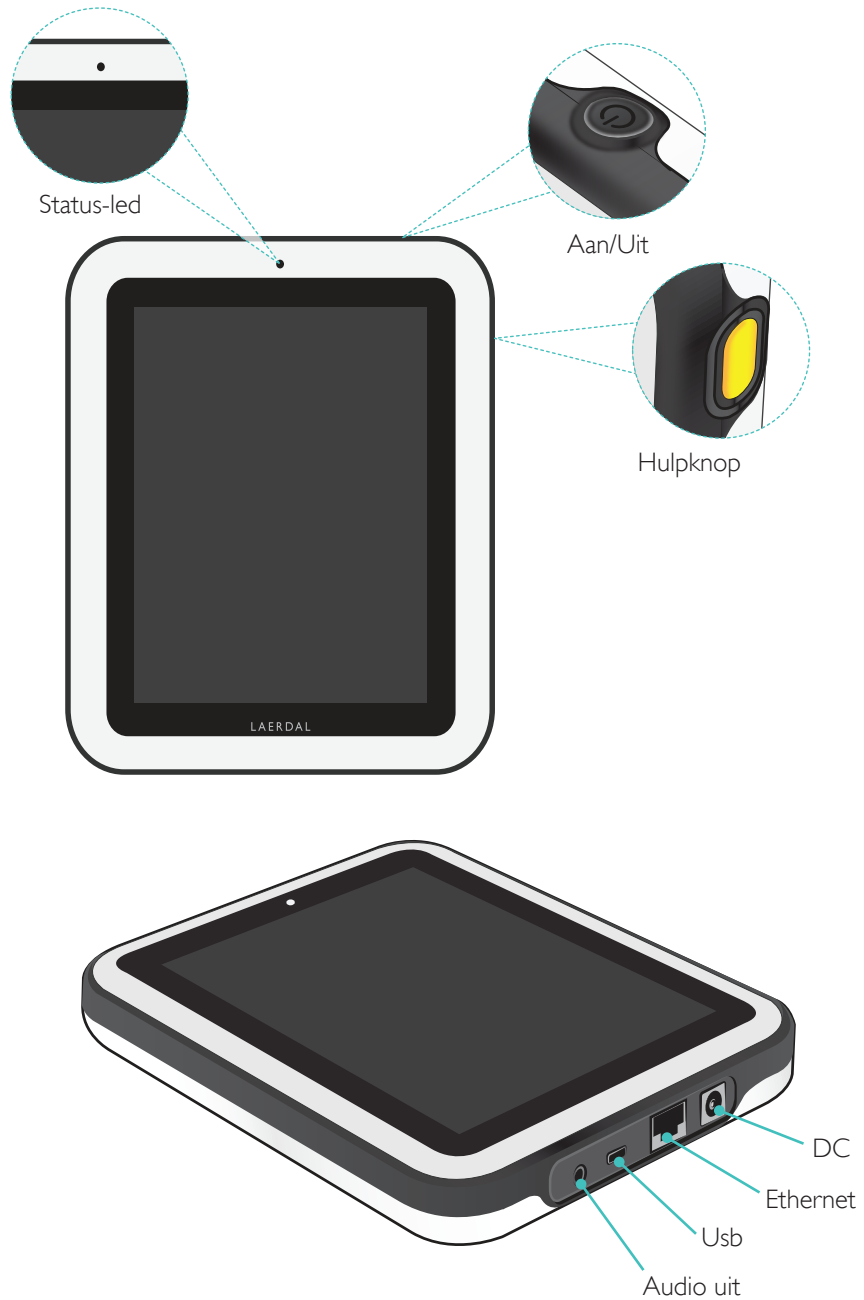
Het SimPad-systeem kan gebruikt worden met een breed scala aan producten van Laerdal, waaronder simulators, patiëntsimulators, en vaardigheidstrainers, alsmede standaardpatiënten.

In deze gebruikershandleiding staan bedieningsinstructies voor de volgende modellen:

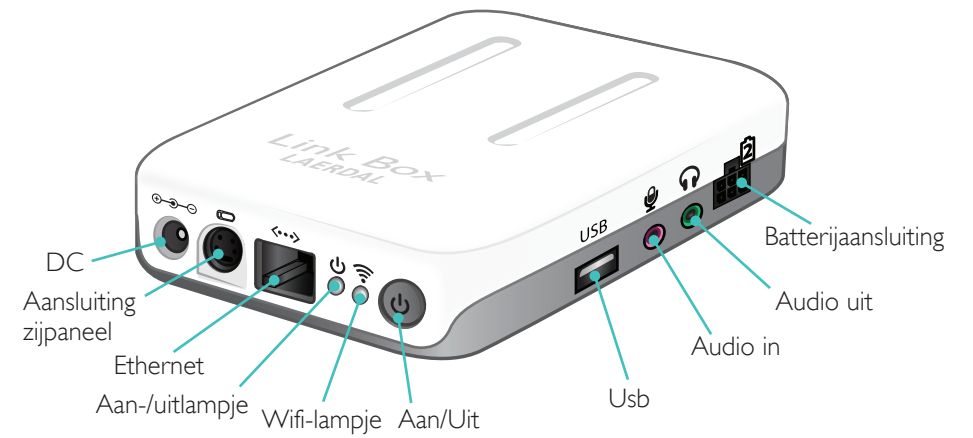
- SimPad
- Link Box
- SimPad PLUS
- Link Box PLUS

Als we het in deze gebruikershandleiding hebben over SimPad en Link Box, bedoelen we beide SimPad PLUS- en Link Box PLUS-modellen, tenzij anders aangegeven.

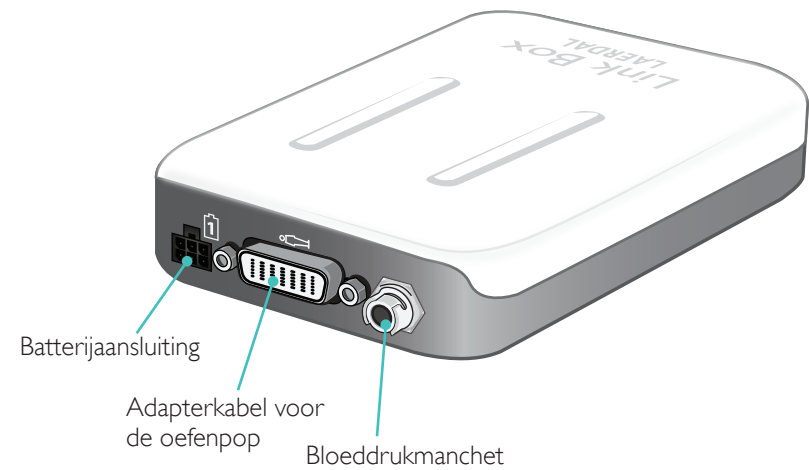
Beoogd gebruik	2
Overzicht van de SimPad	4
Overzicht van de Link Box	5
Overzicht van de SimPad PLUS	6
Overzicht van de Link Box PLUS	7
Installatie van de SimPad	8
Installatie van de Link Box	10
Installatie van de SimPad	12
Installatie van de SimPad PLUS	14
Installatie van de SimPad	16
Installatie van de Link Box	17
Systeeminstallatie	18
Overzicht beginscherm	20
Automatische modus	21
Handmatige modus	25
QCPR	33
Simulatie patiëntenmonitor	38
Opties - SimPad	41
Opties - SimPad PLUS	42
Netwerk	44
Netwerk - SimPad	46
Netwerk - SimPad PLUS	47
SimStore	49
Software	51
Geluiden	52
Laerdal li-ion batterij - SimPad	54
Laerdal li-ion batterij - SimPad PLUS	55
Laerdal li-ion batterij	56
Kenmerken	57

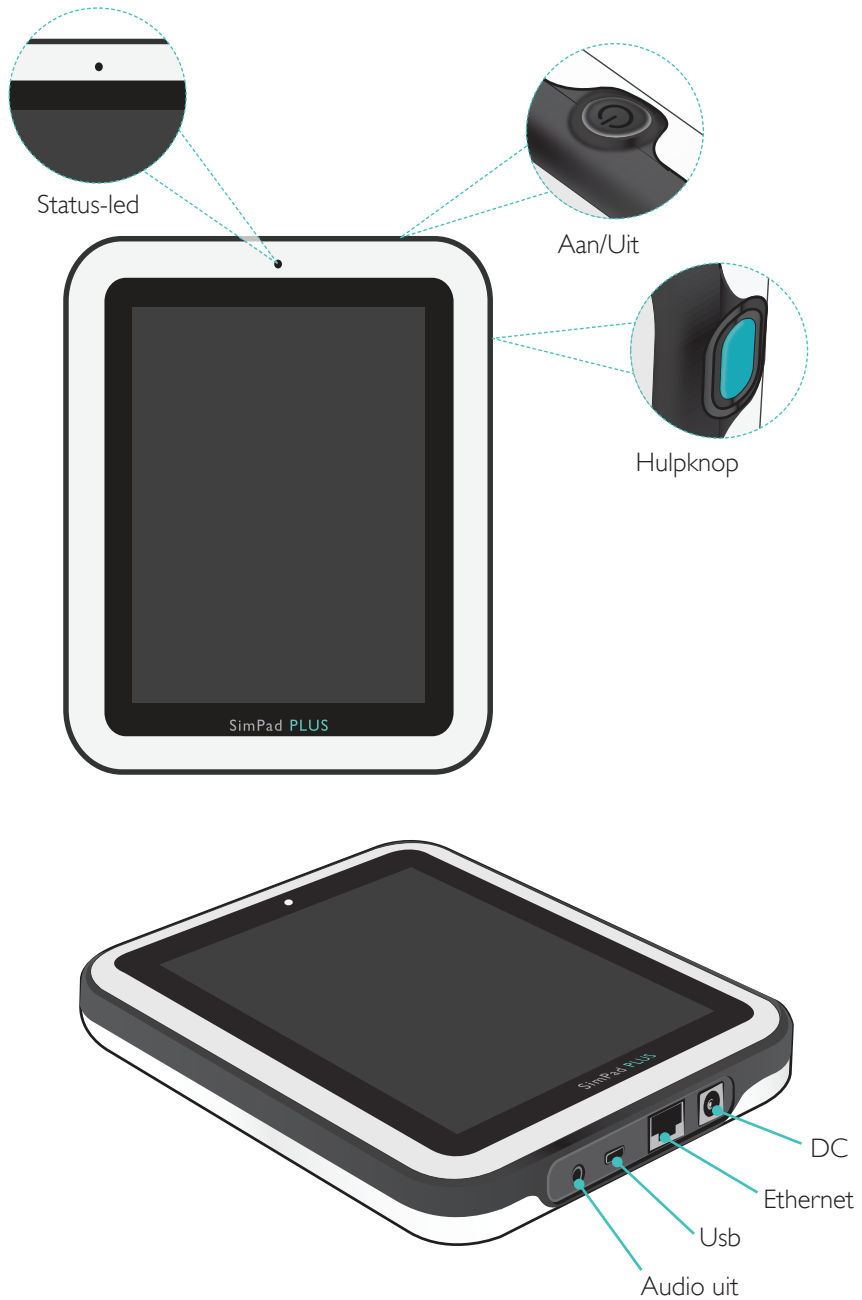


Voorraanzicht

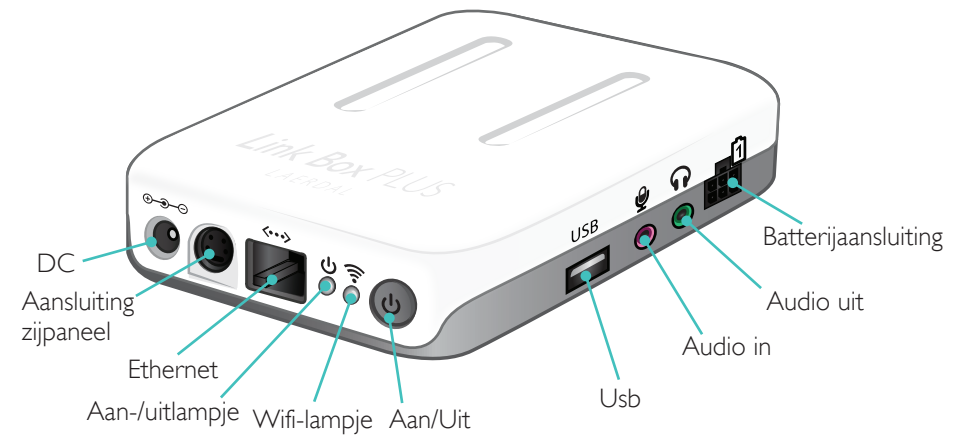


Achteraanzicht

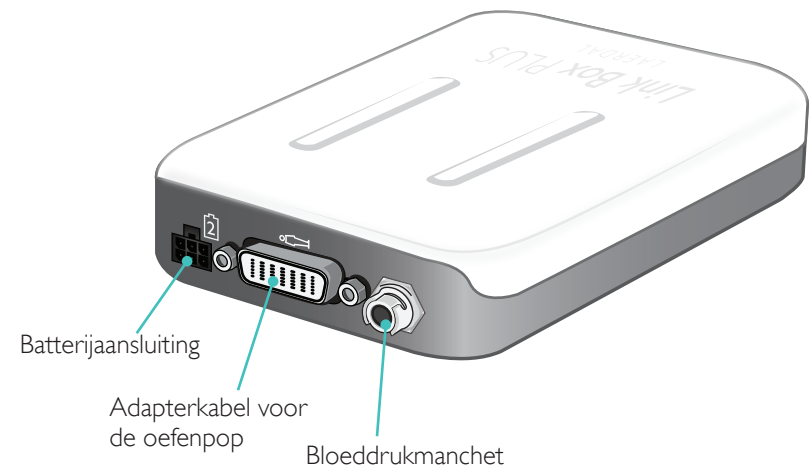




Voorraanzicht



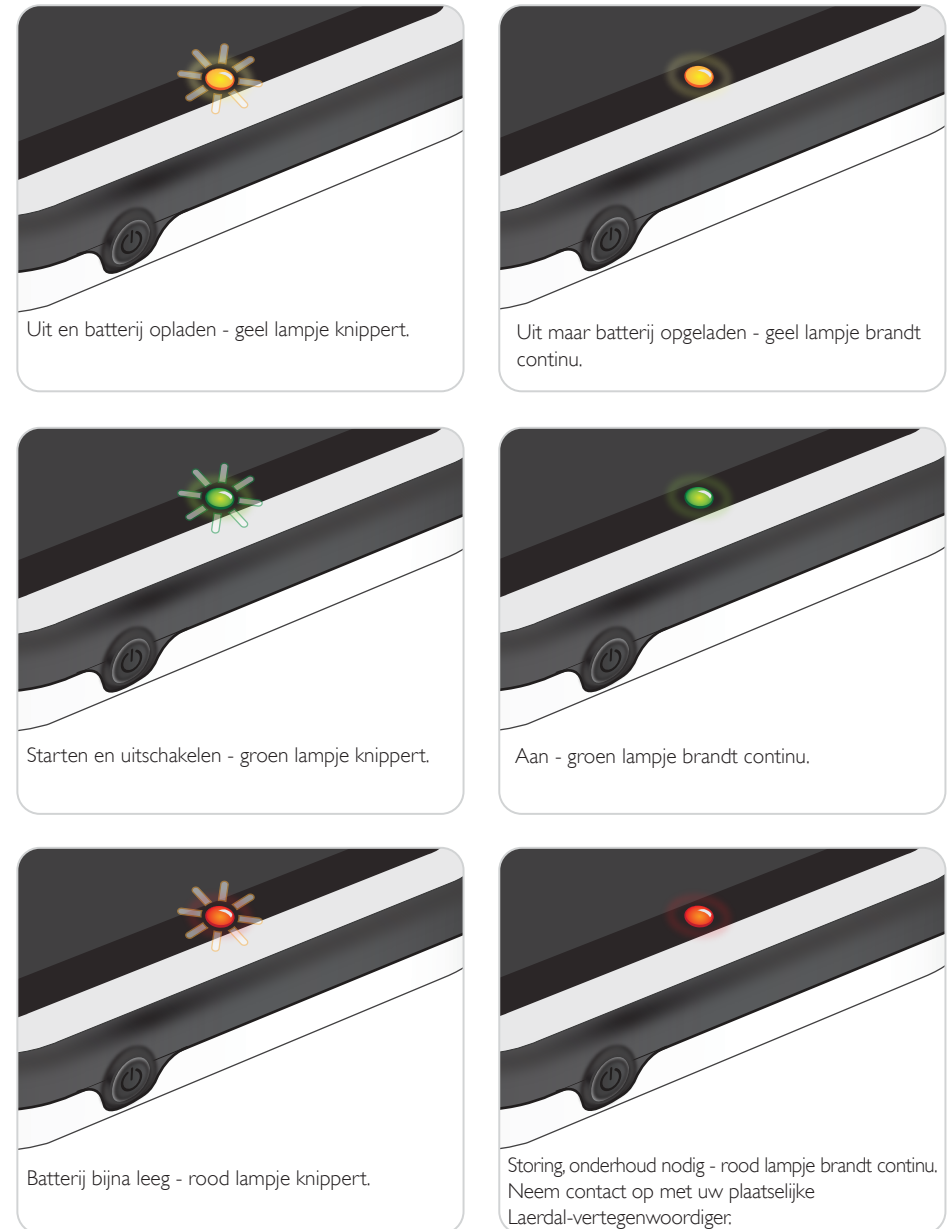
Achteraanzicht



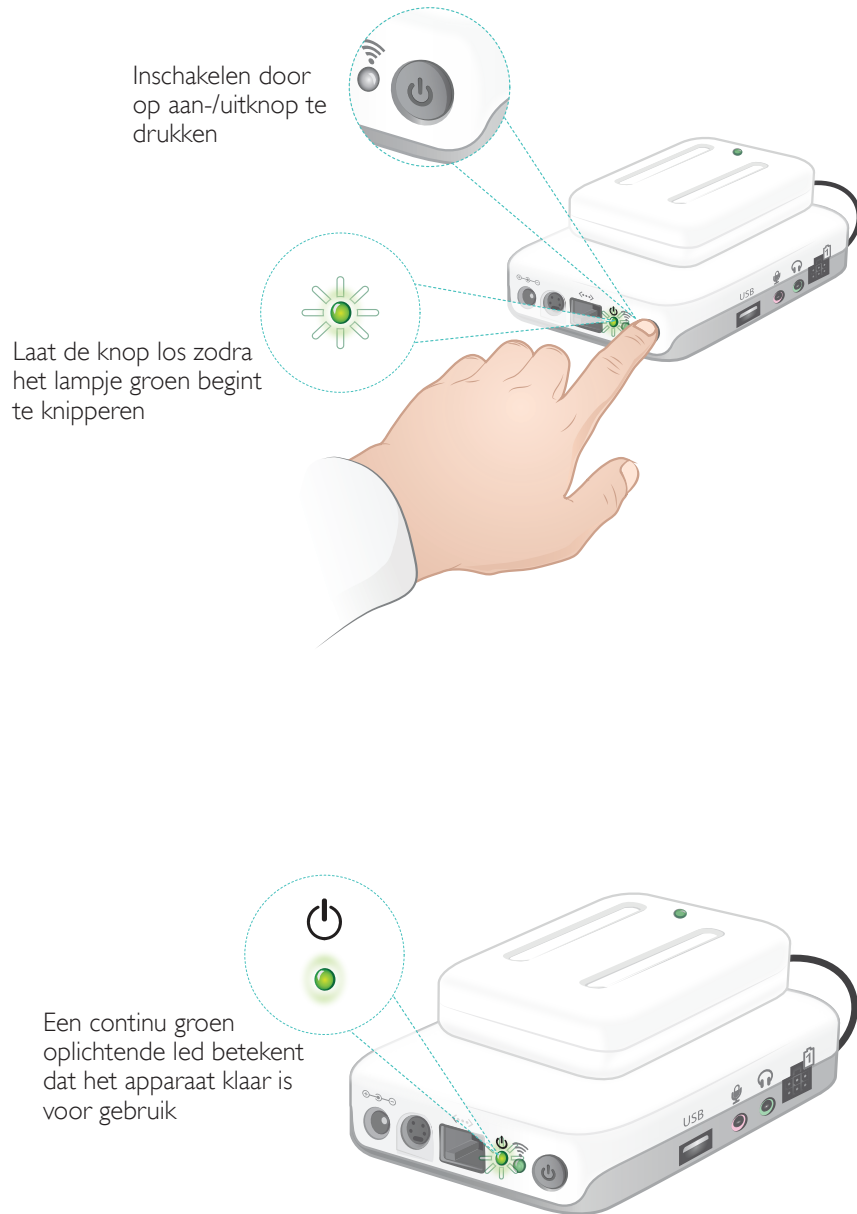
Inschakelen



Status-led



Inschakelen



Status-led

Het aan-/uitlampje geeft ook de status aan.



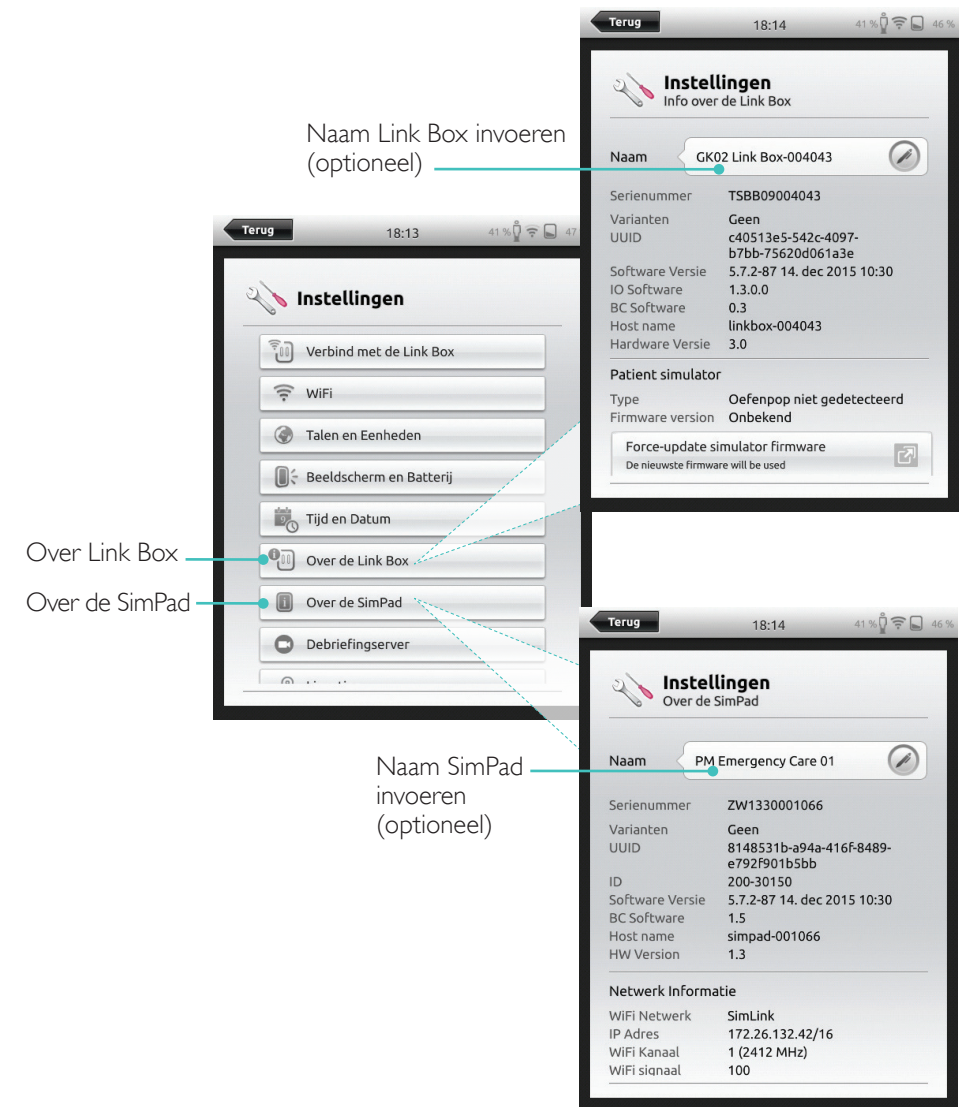
De eerste keer starten

Volg de berichten op het scherm om het apparaat te configureren.



Configuratie

Er kan uitsluitend geconfigureerd worden als de simulator, oefenpop of vaardigheidstrainer op de SimPad is aangesloten.



 **Opmerking**
Deze configuraties kunnen later gewijzigd worden.

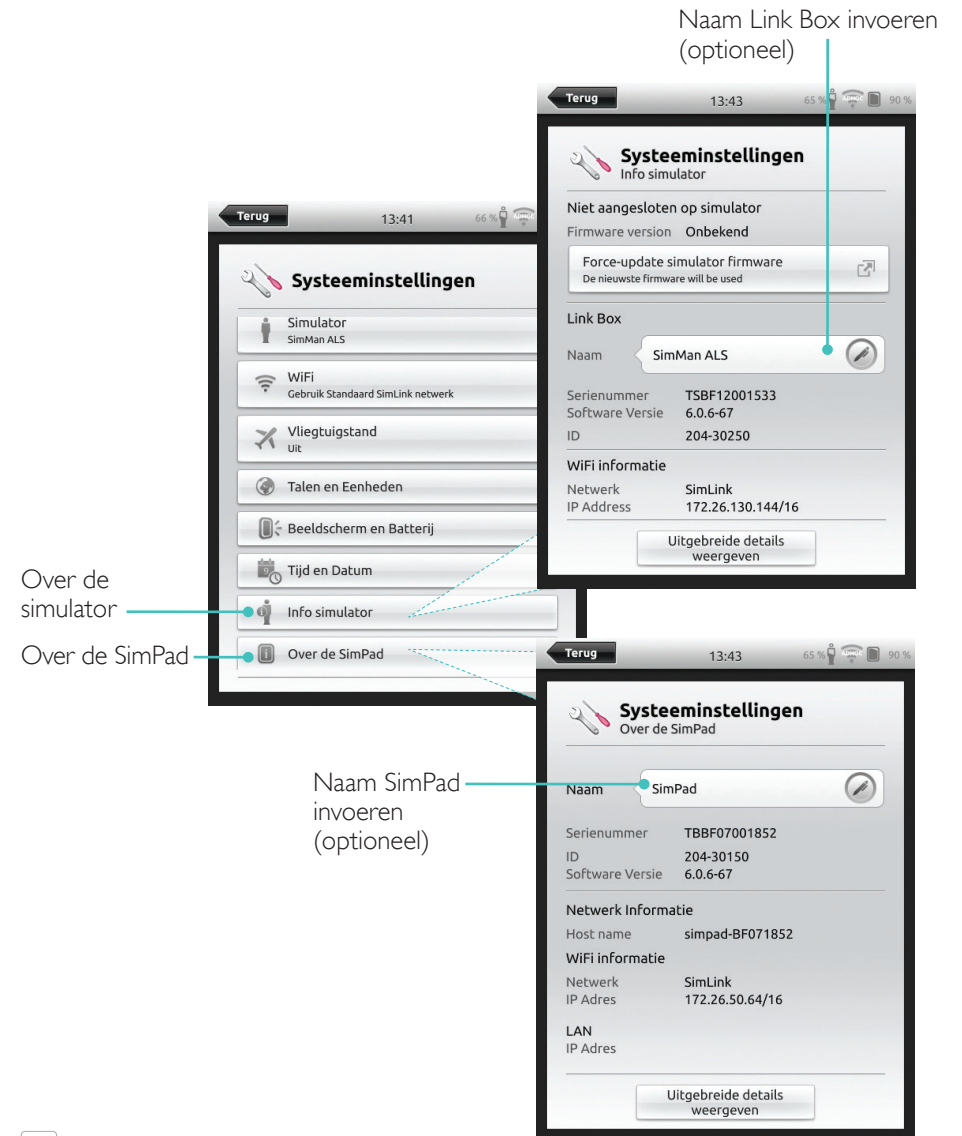
De eerste keer starten

Volg de berichten op het scherm om het apparaat te configureren.



Configuratie

Er kan uitsluitend geconfigureerd worden als de simulator, oefenpop of vaardigheidstrainer op de SimPad PLUS is aangesloten.



 **Opmerking**
Deze configuraties kunnen later gewijzigd worden.

Uitschakelen

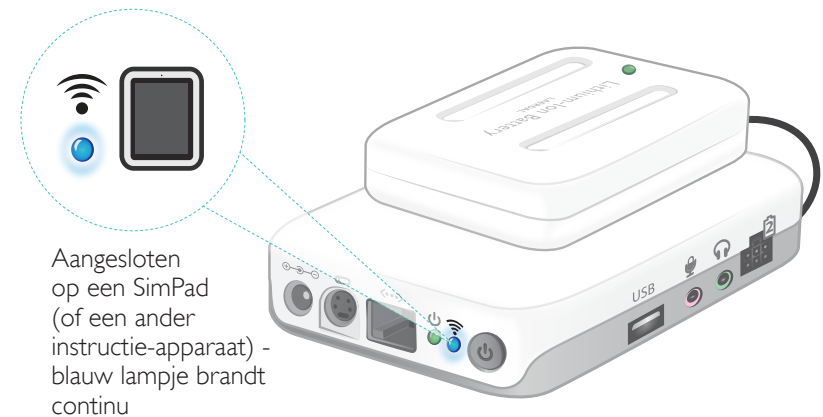


SimPad



Tik om SimPad en/of Link Box uit te schakelen

Wifi-verbinding



SimPad PLUS



Tik om SimPad en/of simulator uit te schakelen

Verbinding tussen de SimPad en de Link Box

De SimPad communiceert via het wifi-netwerk met de Link Box.

SimPad



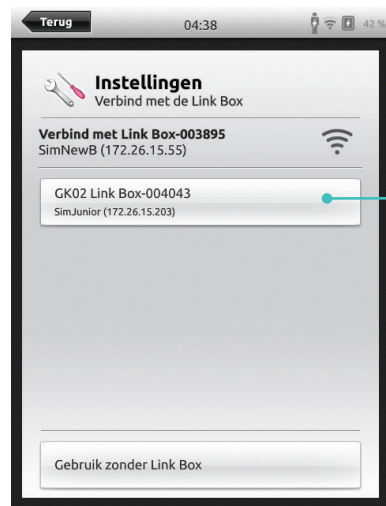
Wanneer de apparaten voor het eerst worden ingeschakeld, wordt een ad-hocnetwerk met de naam SimLink opgezet

SimPad PLUS



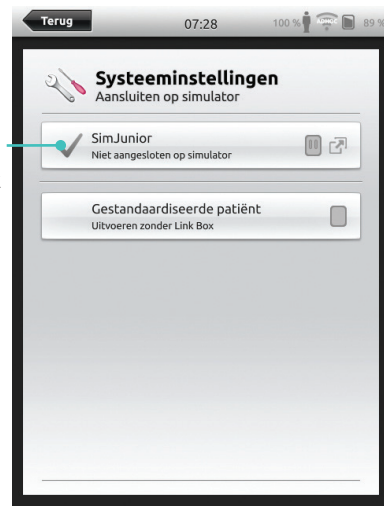
Indien er geen andere Link Box zichtbaar is op het standaard SimLink-netwerk, wordt de SimPad automatisch met het beschikbare netwerk verbonden. Deze verbinding wordt opgeslagen en de apparaten maken weer verbinding als ze worden ingeschakeld. Als er meer dan één Link Box/Simulator beschikbaar is, selecteert u de gewenste optie.

SimPad



Selecteer de juiste Link Box/simulator in het verbindingsmenu van de oefenpop

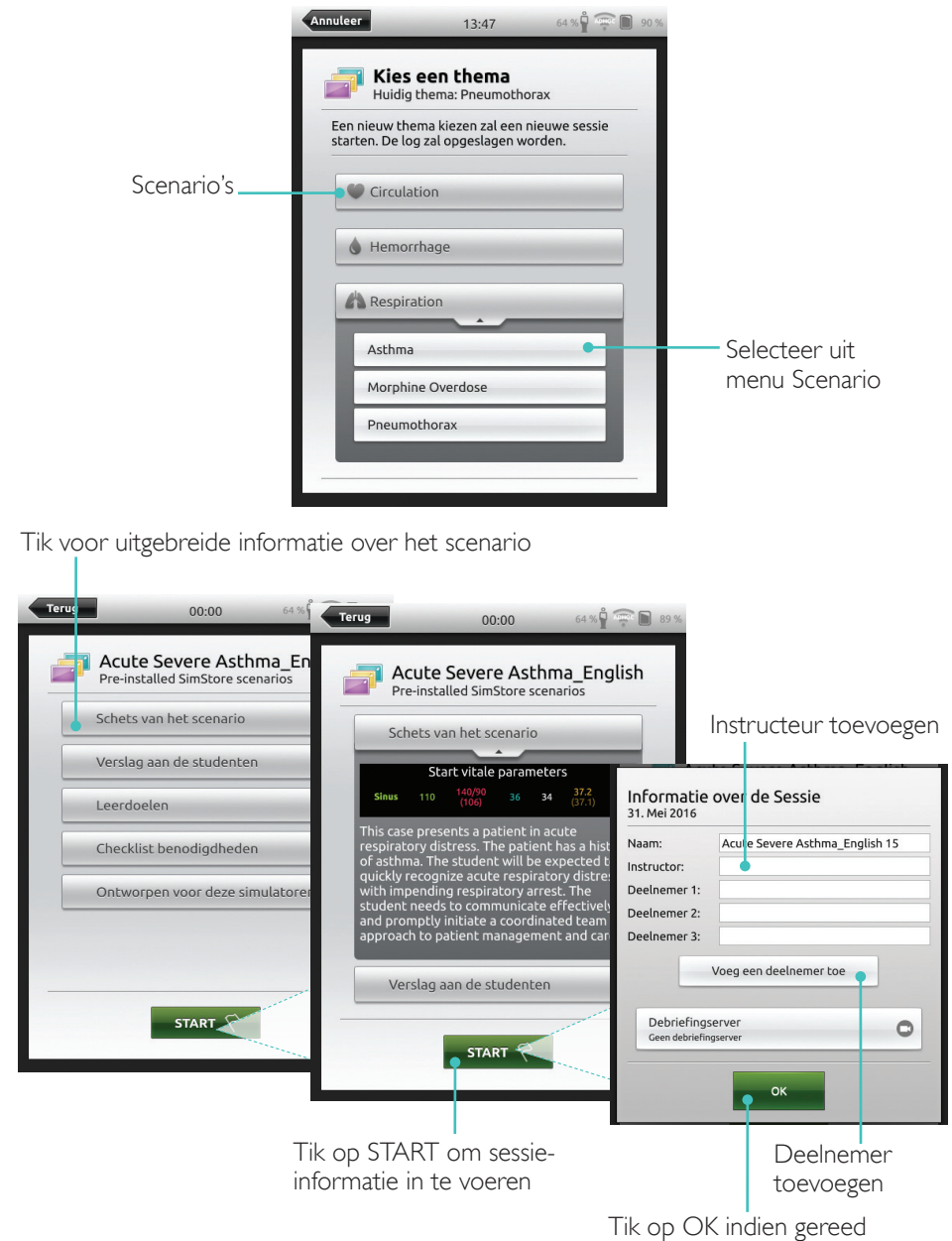
SimPad PLUS





Het beginscherm kan, afhankelijk van de aangeschafte licentie, verschillen.

Scenario selecteren



Sessie uitvoeren

Tijd sinds scenario is gestart

Toestand van de patiënt

Categorieën van interventies

Tik om interventies en gebeurtenissen op te slaan

Laatst opgeslagen gebeurtenis

Tik om opmerking toe te voegen

00:04

Sinus 110 140/90 (106) RR 36 etCO₂ 34 37.2 (37.1) SpO₂ 78

Respiratory distress; The patient arrives to the Emergency Department in acute respiratory distress.

On entrance Assessment Monitoring per orders Treat

Correcte behandeling: Handen wassen (2), Patiënt identificeren (2), Voorstellen (0)

Aanverwante handelingen: Met patiënt communiceren (3), Patiënt geruststellen (3), Duidelijk communiceren (4), Doeltreffend communiceren (4)

00:04 Patiënt geruststellen

Parameters wijzigen

Tik hier voor meer informatie over de toestand van de patiënt

Toegang tot aanpassingen van vitale functies

Ongebruikelijke parameterwaardes worden hier weergegeven

Selecteer andere parameters om aan te passen

00:04

Sinus 110 140/90 (106) RR 36 etCO₂ 34 37.2 (37.1) SpO₂ 78

Respiratory distress; The patient arrives to the Emergency Department in acute respiratory distress.

On entrance Assessment Monitoring per orders Treat

Correcte behandeling: Handen wassen, Patiënt identificeren, Voorstellen

Aanverwante handelingen: Met patiënt communiceren, Patiënt geruststellen

00:04 Patiënt geruststellen

Acute Severe Asthma_English

Respiratory distress

The patient arrives to the Emergency Department in acute respiratory distress.

Sinus 110 SpO₂ 78

RR 36 etCO₂ 34 BP 140/90 (106) Temp. 37.2 (37.1)

Korotkoff Gap UIT

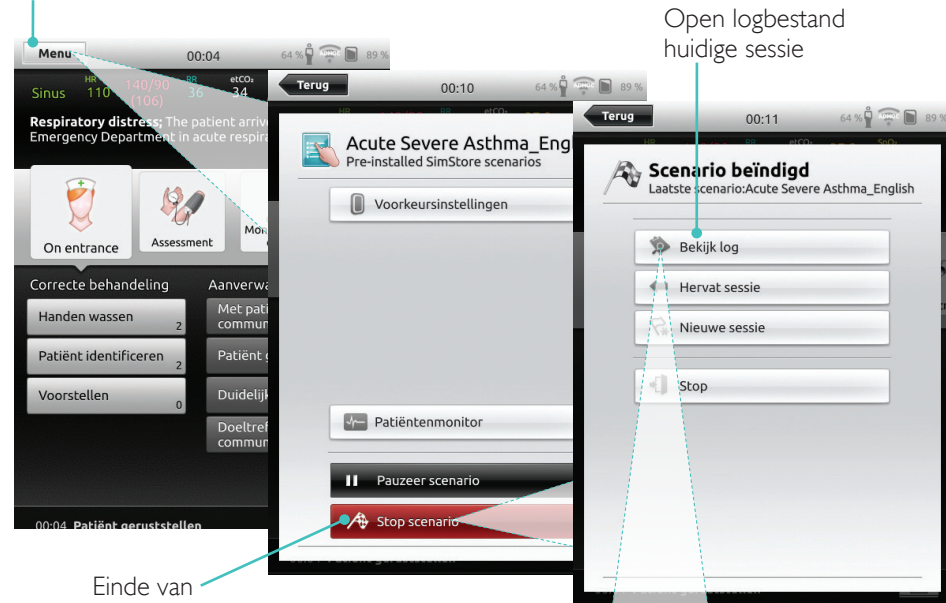
Longen Wheezing 5

Pulsaties Normaal

00:04 Patiënt geruststellen PAUZEER

Sessie beëindigen

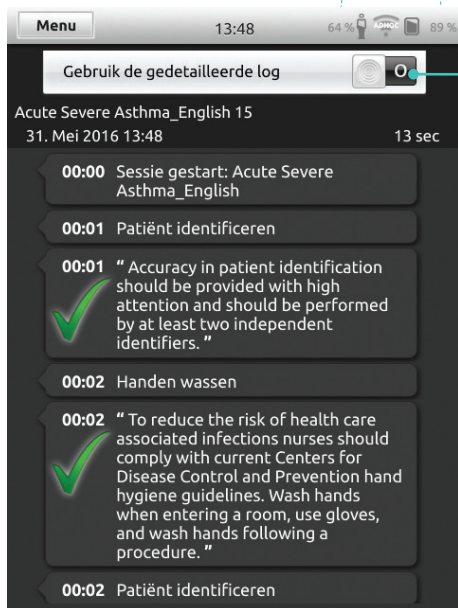
Tik op menu om sessie te beëindigen



Open logbestand huidige sessie

Einde van scenario

Geef meer of minder informatie weer



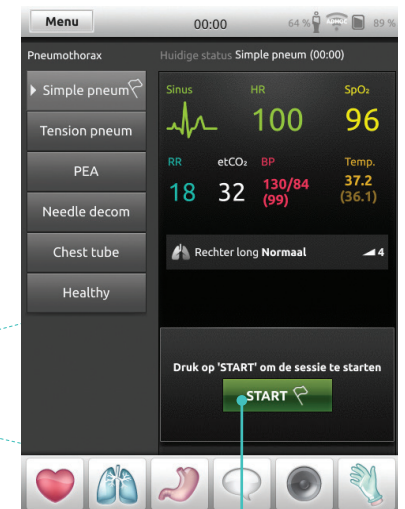
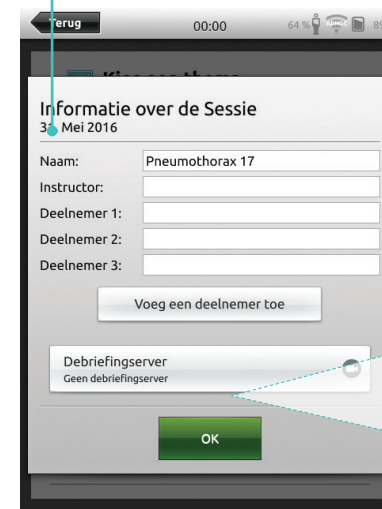
Thema selecteren



Tik om de map thema's te openen

Kies een thema voor een simulatie

Hier opgenomen informatie over de sessie wordt aan het logbestand toegevoegd



Tik om sessie te starten

Parameters wijzigen

Huidige status

Statussen

Vlag geeft aan dat het apparaat in de startmodus staat

Het witte pijltje geeft de laatst geactiveerde status aan

Selecteer andere parameters om aan te passen

Verstreken tijd sinds activering huidige status

Vitale functies patiënt

Afwijkende waarden

Klaplong mini-log

Sessie beëindigen

Registreer de interventies van de deelnemer

Sessie onderbreken

Aan/uit-schakelaar van schokactivering

Verstreken tijd sinds aanvang sessie

Tik om status te openen

Tik voor uitgebreide statusinformatie, vóór activering

Transitietijd instellen

De uitgevouwen status toont alle parameters in de rij, klaar om te activeren

Tik om de status in te schakelen

Interventies registreren

Tik om interventies van de deelnemer te registreren

Tijd sinds scenario is gestart

Toestand van de patiënt

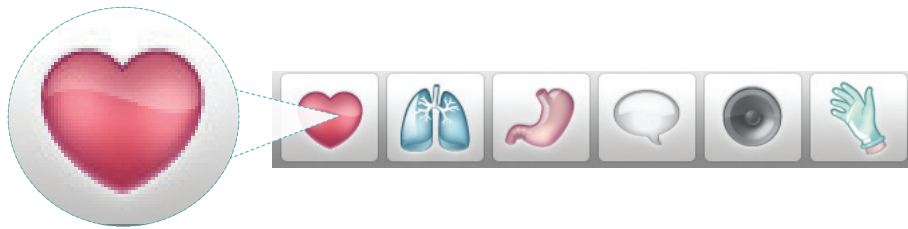
Tik om interventies en gebeurtenissen op te slaan

Categorieën van interventies

Laatst opgeslagen gebeurtenis

Tik om opmerking toe te voegen

Nieuwe status maken voor een bestaand thema



Tik om het menu Circulatie te openen



Parameters handmatig aanpassen

Tik om waarden aan te passen (zoals ademhalingsfrequentie)



Geavanceerde aanpassingen

Tik om de gewenste omstandigheden in te stellen



Nieuwe status toevoegen aan een bestaand thema

1. Tik om status aan thema toe te voegen



2. Voer nieuwe statusnaam in

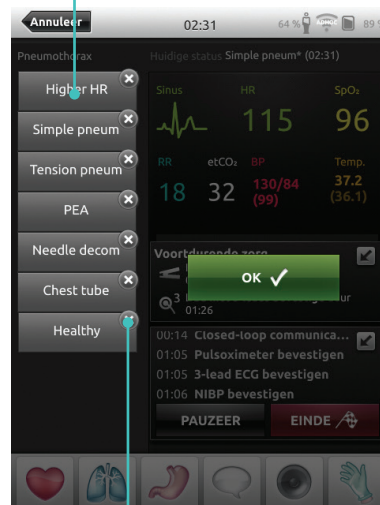


4. Tik om status in thema op te slaan

Nieuwe status is nu gereed



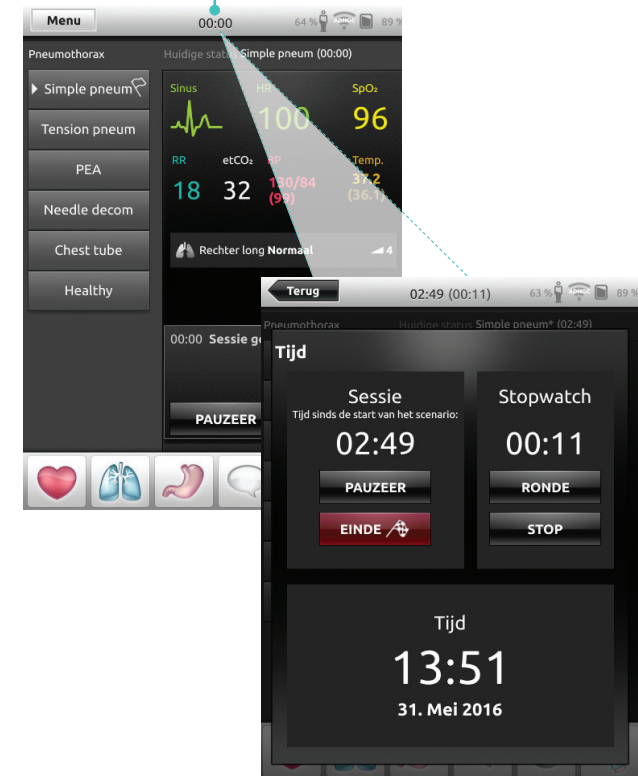
Tikken en vasthouden om statussen te rangschikken



Tik op x om te verwijderen

Stopwatch

Tik om stopwatch weer te geven en in te schakelen



Ga naar Log Viewer

Doorgaan met sessie

Tik om nieuwe sessie te selecteren

Schakel tussen aan/uit om een uitgebreid logbestand te bekijken

Terug naar het beginscherm

Als er reanimatie op een oefenpop wordt toegepast, geeft de SimPad realtime feedback over de reanimatie.

Automatische modus - tik om QCPR feedback te vergroten

Handmatige modus - tik om QCPR feedback te vergroten

Borst loslaten

Compressiediepte

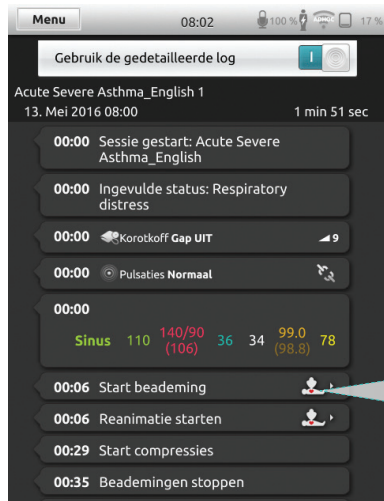
Volledige sessie, met compressies en beademing gedurende een bepaalde periode.

Compressiesnelheid

Beademingsvolume

Logbestand QCPR

In de debriefingmodus is er een extra logbestand beschikbaar met gegevens over de reanimatietraining.

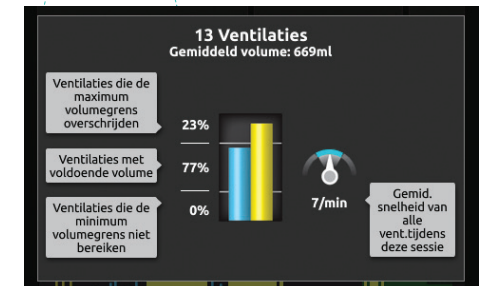
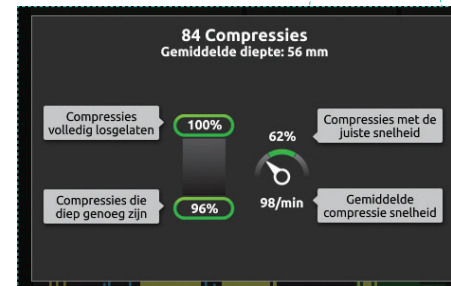
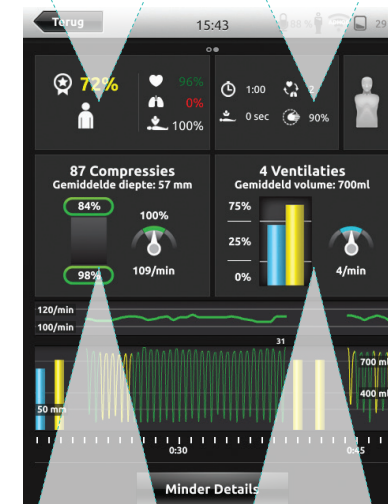
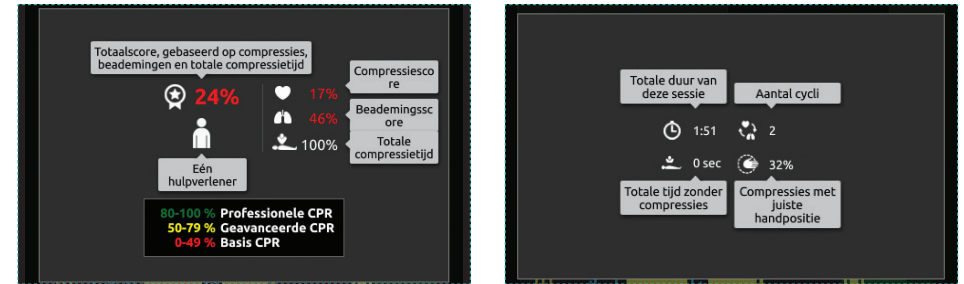


Tik om logbestand te openen



Geeft twee belangrijke resultaten van de reanimatieprestatie

Samenvatting QCPR



Compressie-analyse over een bepaalde periode



De instellingen voor reanimatie kunnen aangepast worden aan persoonlijke behoeften. Laerdal raadt aan om instellingen te gebruiken die voldoen aan de ILCOR-richtlijnen.

Weergave-opties

Schakelen tussen weergave

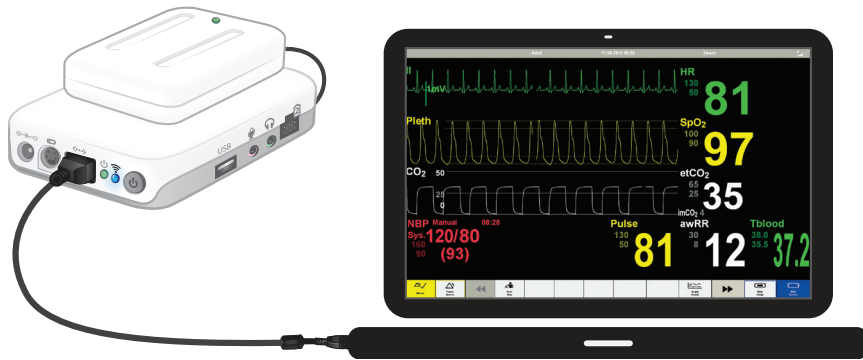
Met totaalscore

Zonder totaalscore

Een gesimuleerde patiëntenmonitor aansluiten

Zorg ervoor dat de gesimuleerde patiëntenmonitor-pc en het SimPad-systeem op hetzelfde netwerk zijn aangesloten.

Raadpleeg het hoofdstuk Netwerk voor meer informatie over netwerkverbindingen.

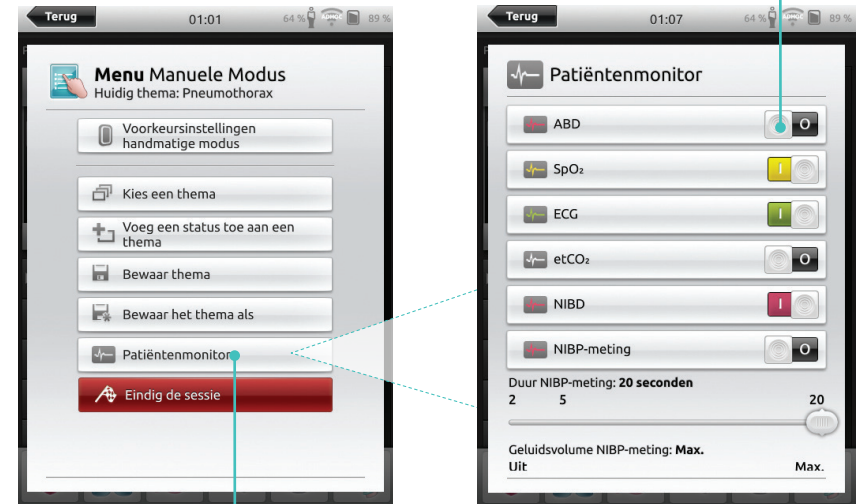


We raden aan om een netwerkkabel te gebruiken om de Link Box op de gesimuleerde patiëntenmonitor aan te sluiten om het wifi-verkeer te minimaliseren.

Instructeurbediening van gesimuleerde patiëntenmonitor

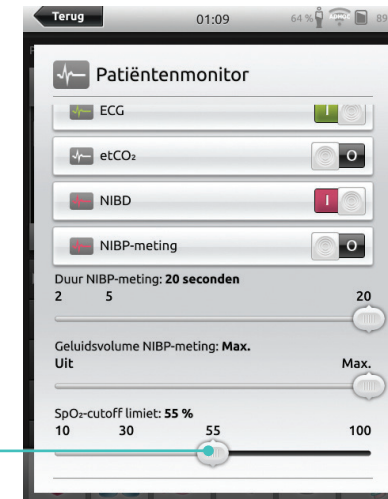
Als de gesimuleerde patiëntenmonitor (optioneel item) op de SimPad is aangesloten, kan de instructeur schakelen tussen de weergave van vitale functies. Ga naar handmatige modus en selecteer patiëntenmonitor:

Schakelen tussen vitale functies aan/uit



Ga naar het menu en selecteer patiëntenmonitor

Afbreuklimieten selecteren



Firmware-update voor patiëntenmonitor

Als de Link Box op een patiëntensimulator met interne firmware is aangesloten, wordt deze automatisch bijgewerkt als dat nodig is.

Als een automatische update wordt onderbroken, moet de update handmatig worden uitgevoerd.

⚠️ Opmerking

Zorg ervoor dat de juiste simulator is geselecteerd. Als de verkeerde simulator wordt geselecteerd, kan het apparaat verkeerd werken, wat kan leiden tot reparaties.

SimPad

Ga in het beginscherm naar:

Systeminstellingen > Over Link Box > Firmware simulator handmatig bijwerken.

SimPad PLUS

Ga in het beginscherm naar:

Systeminstellingen > Over simulator > Firmware simulator handmatig bijwerken.

Session Viewer

Session Viewer is een gratis softwareoplossing waarmee instructeurs of cursisten debriefinggegevens van het SimPad-systeem kunnen bekijken. Gebruik Session Viewer om de log met gegevens van de SimPad van commentaar te voorzien, af te drukken en op te slaan. In Session Viewer kan ook audio en video worden opgenomen met de 1 HD usb webcam die gesynchroniseerd is met het logbestand van de gegevens van de SimPad.

Ga naar www.laerdal.com/downloads om te downloaden

De SimPad op een andere Link Box aansluiten

De SimPad kan slechts op één Link Box tegelijk worden aangesloten. De SimPad probeert een verbinding tot stand te brengen met een Link Box waar hij eerder op is aangesloten.



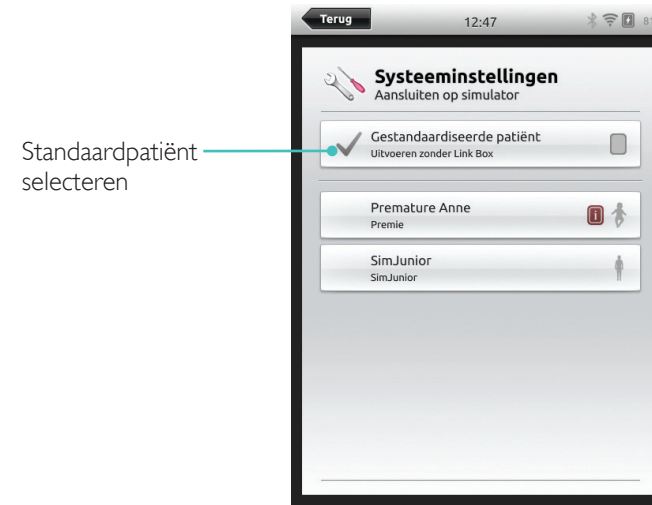
De SimPad PLUS op een andere Link Box PLUS aansluiten

De SimPad PLUS kan slechts op één Link Box PLUS tegelijk worden aangesloten. De SimPad PLUS probeert een verbinding tot stand te brengen met een Link Box PLUS waar hij eerder op is aangesloten.



De SimPad PLUS zonder Link Box PLUS gebruiken

De SimPad PLUS kan gebruikt worden met een standaardpatiënt zonder dat hij op de Link Box PLUS aangesloten hoeft te worden.



Bluetooth

De SimPad PLUS kan ook via Bluetooth op simulators worden aangesloten.



Verbinden met een netwerk

Alle SimPad- en Link Box-modellen zijn standaard aangesloten via SimLink (ad-hocnetwerk).

Ze kunnen ook op de volgende manieren aangesloten worden:

- Met een standaard netwerkkabel
- Via een bekabeld ethernetnetwerk
- Via een wifi-netwerk

Met een standaard netwerkkabel



Verbinding maken met bekabeld ethernetnetwerk

 **Opmerking**

Het is mogelijk om tegelijkertijd via een bekabeld netwerk en een wifi-netwerk verbonden te zijn.

Sluit de SimPad en de Link Box aan op de netwerkuitgangen. Het netwerk moet een DHCP-server hebben.

SimPad



SimPad PLUS



Verbinden met een wifi-netwerk



Opmerking

Zorg er, voordat u een Link Box naar een ander wifi-netwerk verplaatst voor dat hij via een netwerkkabel op de SimPad is aangesloten.

Verbinden met een wifi-netwerk



Vliegmodus selecteren (wifi en Bluetooth worden uitgeschakeld)

Opmerking

Zorg er, voordat u een Link Box PLUS naar een ander wifi-netwerk verplaatst voor dat hij via een netwerkkabel op de SimPad PLUS is aangesloten.

Verbinden met een ander netwerk



Kies het gewenste wifi-netwerk uit de lijst en voer het wachtwoord voor het netwerk in



Leder ander ad-hocnetwerk kan gecreëerd worden (optioneel)

SimStore is de plek waar u door andere mensen gevalideerde content kunt vinden om de simulatietraining te standaardiseren. Haal alles uit uw SimPad-oefenpoppen, instructeurs en cursisten.

SimStore biedt voorgeprogrammeerde content volgens klinische richtlijnen die ontwikkeld is door experts binnen de sector: Het verminderen van snelle bediening en het gebruik van voorgeprogrammeerde scenario's kan helpen bij het presenteren van een realistische klinische situatie en de simulatie-investering verhogen.

Ga hiervoor naar www.mysimcenter.com

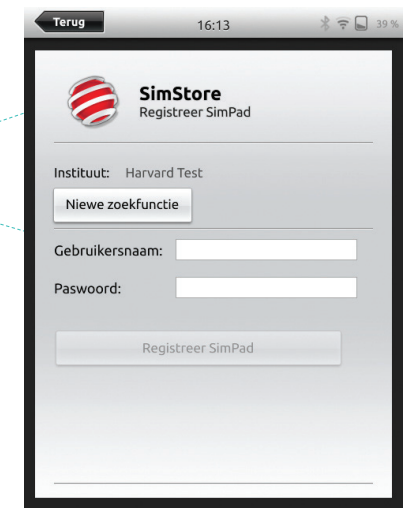
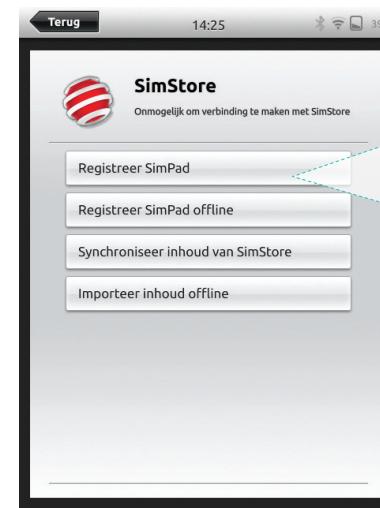
Ga naar de SimStore voor:

- onmiddellijke online toegang tot wereldwijde, gevalideerde materialen
- gestandaardiseerde en te herhalen oefeningen
- eenvoudige navigatie om te zoeken, vinden en betalen
- de flexibiliteit om alleen die dingen aan te schaffen die u nodig heeft

De SimPad in de SimStore aanmelden

De SimPad moet verbonden zijn met een netwerk om hem online bij de SimStore aan te kunnen melden.

Zie het hoofdstuk *Netwerk*.

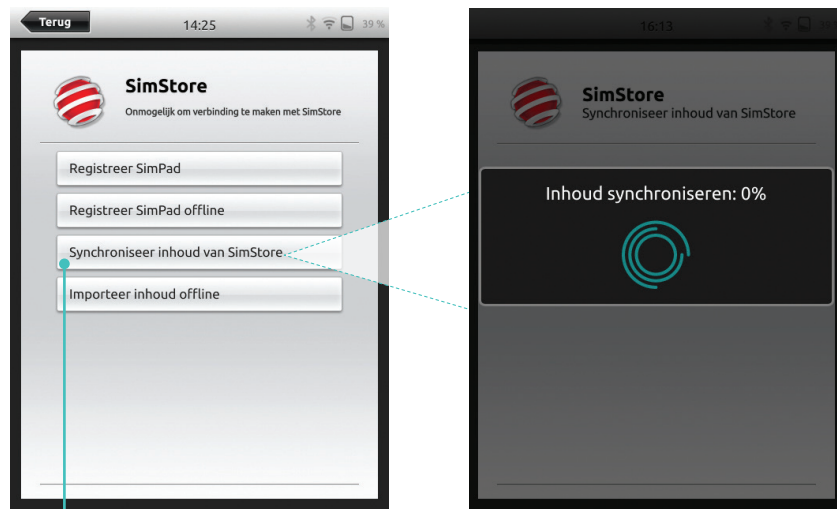


De SimPad kan ook offline worden aangemeld. Er wordt een apparaatcode gegenereerd. Meld het apparaat aan via een pc.



De SimPad via de SimStore synchroniseren

Als de SimPad is aangemeld op de SimStore, moet het beheer van SimStore content voor de SimPad en het aanschaffen van scenario's in de SimStore via een pc plaatsvinden.



Synchroniseren van SimStore-content

Ga voor meer informatie naar www.mysimcenter.com

Theme Editor

Met de Theme Editor kunnen nieuwe thema's met statussen en interventies voor het SimPad-systeem worden gemaakt. De Theme Editor kan gedownload worden op www.laerdal.com/themeeditor/ en kan offline gebruikt worden.

Opmerking

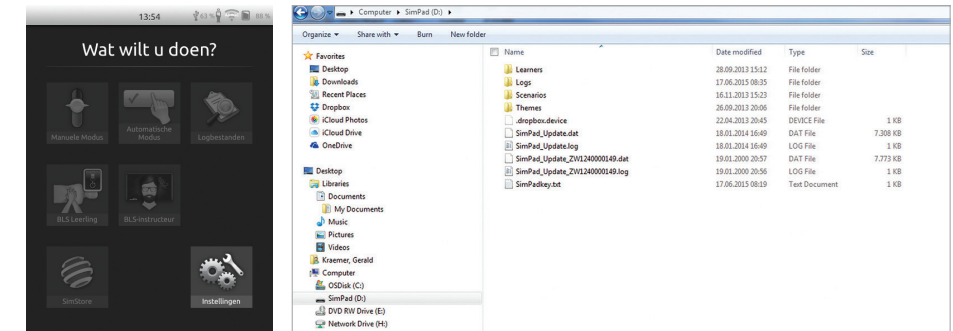
De Theme Editor kan alleen met Internet Explorer gebruikt worden.

SimDesigner

Met de SimDesigner kunnen nieuwe scenario's met statussen en interventies voor het SimPad-systeem worden gemaakt. De SimDesigner kan gedownload worden op www.laerdal.com/SimPad.

Logbestanden, thema's en scenario's naar en vanaf een pc overzetten

Sluit de SimPad aan op de pc met de bijgeleverde usb-kabel.



- Sla nieuwe scenario's op in de map Scenario's.
- Sla nieuwe thema's op in de map Thema's.
- Upload logbestanden vanuit de map Logbestanden.
- Om de SimPad veilig los te koppelen, klikt u met de rechtermuisknop op de SimPad drive en selecteert u Uitwerpen voordat u de usb-kabel verwijdert.

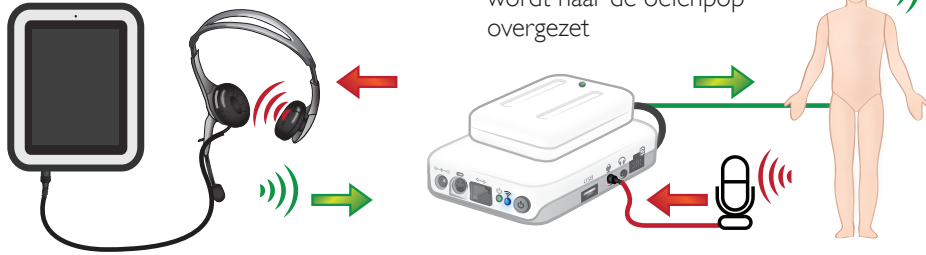
Opmerking

Als de SimPad is uitgeschakeld, kan de batterij via de usb-verbinding worden opgeladen.

Headset

Creëer communicatie in twee richtingen tussen de bediener en simulator door een headset aan te sluiten.

Headset aansluiten op de SimPad



De microfoon van de headset wordt naar de oefenpop overgezet

- █ = van instructeur naar oefenpop
- █ = van oefenpop (aparte microfoon) naar instructeur.

Opmerking

- De op de Link Box aangesloten output van de headset dupliceert het geluid naar de simulator. Door extra luidsprekers rond de simulator te plaatsen, kan het geluid worden verbeterd.
- Sommige simulators hebben een ingebouwde microfoon en hebben geen Link Box-opstelling nodig.

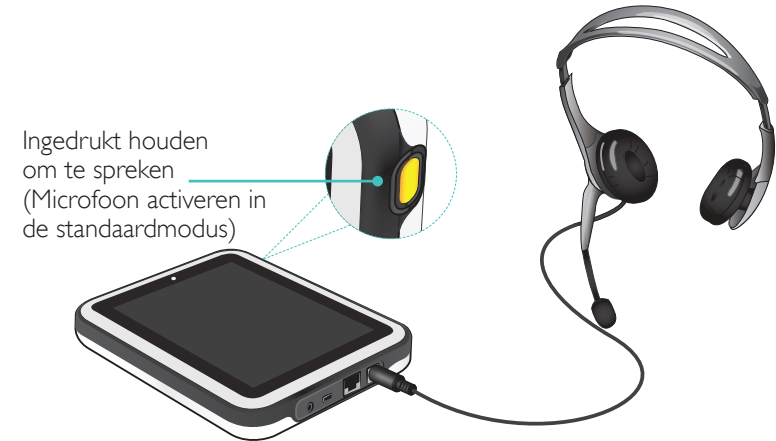
Stemgeluiden

Stemgeluiden van de patiëntsimulator zoals huilen, kreunen enz. kunnen rechtstreeks via de SimPad worden geactiveerd of via Thema's en Scenario's.

Voor meer informatie over stemgeluiden en het aanmaken van door de gebruiker gedefinieerde stemgeluiden, gaat u naar het hoofdstuk *Functie*.

Hulpknop

De Hulpknop kan geconfigureerd worden in handmatige en automatische modus om input van de headset in en uit te schakelen.

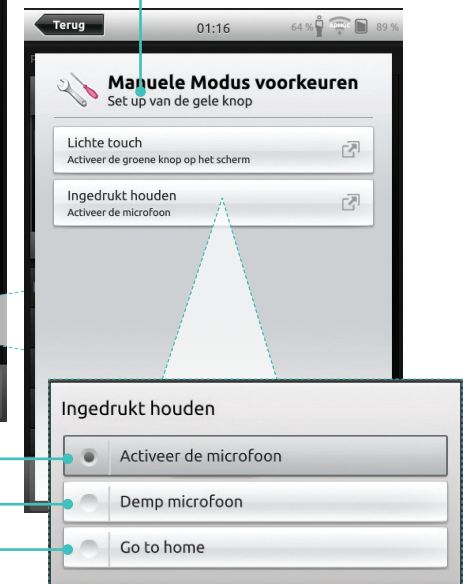


Opmerking

Als het apparaat draadloos wordt gebruikt, is er een korte stemvertraging.



De hulpknop configureren



Ingedrukt houden om te spreken

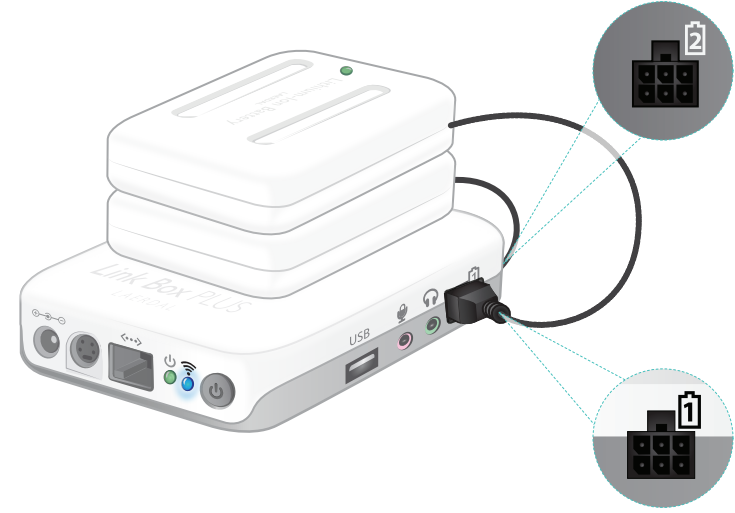
Ingedrukt houden om te dempen

Terug naar sessie-overzicht

Twee Laerdal li-ion batterijen aansluiten



Twee Laerdal li-ion batterijen aansluiten



Batterijen worden parallel ontladen

Tik om apparaat informatie te bekijken

Resterende batterijcapaciteit

Batterijen worden afzonderlijk ontladen

Tik om apparaat informatie te bekijken

Resterende batterijcapaciteit

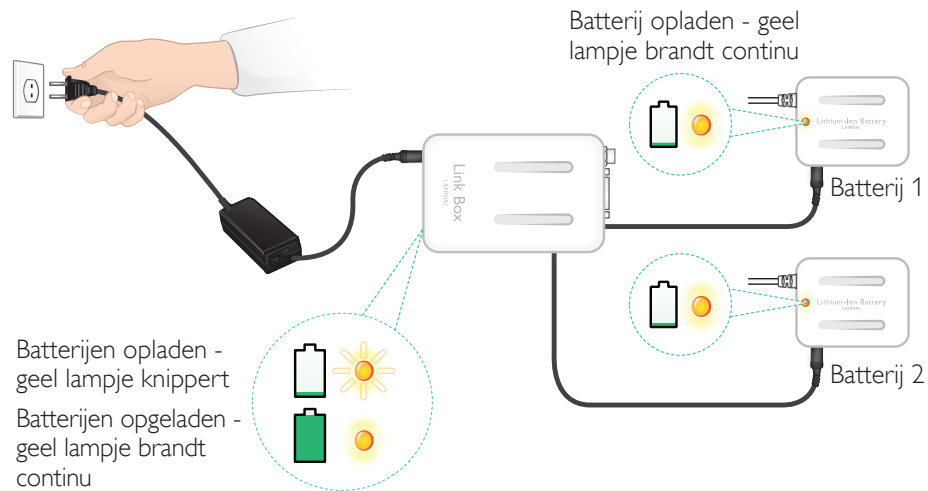
Batterijen opladen

De batterijen kunnen worden opgeladen via de Link Box als de voeding is uitgeschakeld en de Link Box is verbonden met de netadapter.

 **Opmerking**

De netadapter kan alleen gebruikt worden met de SimPad of SimPad PLUS of Link Box of Link Box PLUS.

Zie de Snelstartgids voor meer informatie over het opladen van batterijen.



 **Waarschuwingen**

- Gebruik de Laerdal li-ionbatterij niet voor andere dan de aangegeven doeleinden.
- Gebruik alleen de bij het product geleverde netadapter.
- Gebruik de batterij niet bij temperaturen boven het maximum aangegeven in deze gebruiksaanwijzing of belangrijke productinformatie.
- Verwarm of verbrand de batterij niet.
- Vermorzel de batterij niet.
- Voorkom kortsluiting van de batterij.
- Dompel de batterij niet in water onder.
- De batterij dient gerecycled te worden en volgens de plaatselijke regelgeving te worden verwijderd.
- Raak beschadigde of lekkende li-ion batterijen niet aan.

De beschikbare ritmes en ritmeparameters kunnen per simulator verschillen.

Beschikbare ECG op het SimPad-systeem

Basisritmes	Frequentie Volwassene en kind	Frequentie Baby	Extra-systolen
Sinus	20 – 200	20 – 240	PVC PVC RonT Couplet PVC PAC/PJC
WPW	20 – 200	20 – 240	
Hyperkaliëmie	20 – 200	20 – 240	
Lange QT-syndroom	20 – 200	20 – 240	
Ischemie	20 – 200	20 – 240	
Acuut inferior myocardinfarct, ST-verhoging	20 – 200	20 – 240	
Linker bundeltakblok (LBBB)	20 – 200	20 – 240	PVC PVC RonT Couplet PVC PAC/PJC
Rechter bundeltakblok (RBBB)	20 – 200	20 – 240	
Atriale tachycardie (A tach.)	140 – 260	90 – 320	
Supra Vent. Tachycardie (SVT)	140 – 260	90 – 320	
Atriumflutter	75, 100, 150	75, 100, 150	
Atriale fibrillatie (AFib.)	50 – 240	50 – 240	
AV-blok	40 – 220	40 – 220	
1° AV-blok	20 – 135	20 – 135	
2° AV-blok type nr. 1	3:2, 4:3, 5:4	3:2, 4:3, 5:4	
2° AV-blok type nr. 2	4:3, 3:2, 2:1	4:3, 3:2, 2:1	
3° AV-blok	10 – 50	20 – 100	
Ventriculaire tachycardie (VT)	120 – 240	120 – 320	
Torsade de pointes	180	180	
Idioventriculair ritme	10 – 100	14 – 100	
Ventrikelfibrillatie (VF)	0,1-1 mV	0,1-1 mV	
Asystolie			
Ventriculaire stilstand			
Ventriculaire pacemaker	50 – 150	50 – 150	

Bloeddruk

Bloeddruk			
Bloeddrukbereik	Systolisch: 0-300 mmHg / Diastolisch 0-200 mmHg		
Nauwkeurigheid	+/- 4 mmHg		
Kalibratie	De druksensor moet gekalibreerd worden aan de hand van de bloeddrukmeter. Zie het menu Voorkeuren.		
Hartslag			
Beschikbare pulsatiepunten	Via de halslagader; bovenarmslagader; polsslagader en navelstrengslagader (SimNewB) Er is slechts op 3 plaatsen tegelijk een hartslag voelbaar: (zodat de batterij niet te snel leegraakt).		
Gepalpeerde bloeddruk	Radiale polsslag schakelt uit bij systolische bloeddruk. De brachiale pulsaties schakelen uit bij 20 mmHg om geruis in de auscultatiezone te voorkomen.		
Standaard	Volwassene Oefenpop	Kind Oefenpop	Baby Oefenpop
Standaard bloeddruk (mmHg)	120/80	100/70	94/66 (SimPad) 60/40 (SimPad PLUS)

De hartslag van een volwassene wordt als volgt automatisch aan de bloeddruk aangepast:

Systolische bloeddruk	Carotispuls	Radialis-/brachialis puls
>= 88	Normaal	Normaal
< 88	Normaal	Zwak
< 80	Normaal	Afwezig
< 70	Zwak	Afwezig
< 60	Afwezig	Afwezig

De hartslag van een baby wordt automatisch op 'afwezig' ingesteld wanneer de bovendruk lager is dan 10 mmHg. In alle andere gevallen is de hartslag van de baby normaal.

De hartslag van een volwassene wordt als volgt automatisch aan de bloeddruk aangepast:

Systolische bloeddruk	Carotispuls	Radialis-/brachialis puls
>= 88	Normaal	Normaal
< 88	Normaal	Zwak
< 80	Normaal	Afwezig
< 70	Zwak	Afwezig
< 60	Afwezig	Afwezig

Hartgeluiden

Hartgeluiden worden gesynchroniseerd met de ECG.

Hartgeluiden	Volwassene oefenpop	Kind oefenpop	Baby oefenpop
Normaal	•	•	•
Aortastenose	•	•	•
Austin-flintgeruis	•	•	•
Mitralisklep prolaps	•	•	
Systolisch geruis	•	•	•
Diastolisch geruis	•		
Schurend geluid	•		
Openingsnap bij 70 msec	•		
Still-geruis		•	•
Atriumseptumdefect (ASD)		•	•
Ventrikelseptumdefect (VSD)		•	•
Pulmonale stenose			•

Longgeluiden

Longgeluiden worden gesynchroniseerd met de ademhalingsfrequentie, in te stellen tussen 0 en 60 ademhalingen per minuut.

Longgeluiden	Volwassene oefenpop	Kind oefenpop	Baby oefenpop
Normale ademgeluiden	•	•	•
Fijne crepitaties	•	•	•
Grove crepitaties	•	•	•
Longontsteking	•	•	•
Continu piepend geruis	•	•	•
Stridor	•	•	•
Schurend geluid van longvliezen	•		
Ronchi	•	•	•

Kenmerken

Darmgeluiden

Darmgeluiden	Volwassen man	Volwassen vrouw	Kind oefenpop	Baby oefenpop
Normaal	•	•	•	•
Borborygmus	•	•	•	•
Hyperactief	•	•	•	•
Hypoactief	•	•	•	•
Foetale hartslag normaal 140 per minuut		•		
Foetale trage hartslag 100 per minuut		•		
Foetale snelle hartslag 200 per minuut		•		
Geen geluid	•	•	•	•

Stemgeluiden

Stemgeluiden zijn aangepast op grond van leeftijd en geslacht van de oefenpop.

Man oefenpop	Vrouw oefenpop	Kind oefenpop	Baby oefenpop
Braken	Braken	Braken	Huilen
Hoest	Hoest	Hoest	Hoest
Kreunen	Kreunen	Kreunen	Tevreden
Benauwd ademen	Benauwd ademen	Benauwd ademen	Hik
Schreeuwen	Schreeuwen	Schreeuwen	Schreeuwen
Ja	Ja	Ja	
Nee	Nee	Nee	

Door de gebruiker gedefinieerde stemgeluiden kunnen de standaard stemgeluiden vervangen.

Door de gebruiker gedefinieerde geluidsbestanden dienen raw format 16 KHz, 16-bits signed, little-endian te zijn.

© 2016 Laerdal Medical AS. Alle rechten voorbehouden.

20-10583 Rev A

www.laerdal.com



Laerdal
helping save lives