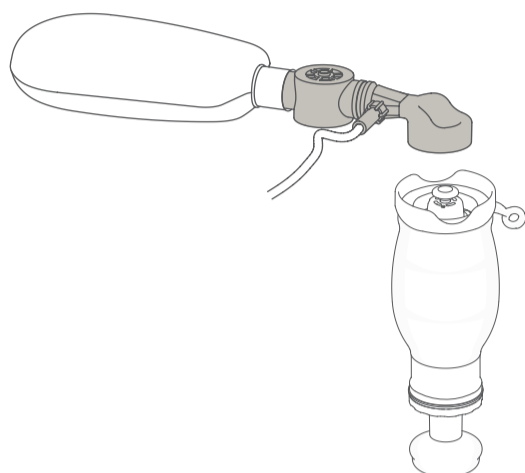


Mode d'emploi

Vertical

KIT D'OXYGÈNE (COMPLET)
RÉUTILISABLE



REF Réf. catalogue 8561707 QTÉ 1 de chaque



Pièces détachées

Réf. catalogue	Description
846131	Sac-réservoir d'oxygène et tubulure correspondante

Mode d'emploi

Utilisation prévue

L'insufflateur vertical Laerdal (« Vertical ») est un insufflateur manuel, réutilisable et auto-gonflable conçu pour les nouveau-nés et les enfants de moins de 10 kg qui nécessitent une assistance respiratoire.

L'insufflateur vertical peut fournir un supplément d'oxygène seulement lorsqu'il est utilisé avec le kit d'oxygène accessoire.

Le kit d'oxygène peut être réutilisé à condition de suivre les procédures de retraitement (page 2) entre chaque utilisation sur un patient. Le kit (à l'exception du réservoir d'oxygène et du tuyau d'oxygène) doit être nettoyé et désinfecté avant la première utilisation.

Utilisation du kit d'oxygène

Le montage et le démontage du kit d'oxygène sont illustrés à la page 2.

La soupape de sécurité de surcompression de l'insufflateur vertical peut être utilisée normalement lorsque le kit d'oxygène est rattaché.

Si des composants ne sont pas bien serrés, serrez-les ou remontez l'appareil et testez-le conformément aux directives de la page 2.

Concentration d'oxygène fournie

Mesures réalisées à température ambiante :

Débit d'oxygène [l/min]	Volume courant : 20 ml à 60 respirations/minute		Volume courant : 150 ml à 25 respirations/minute	
	sans réservoir	avec réservoir	sans réservoir	avec réservoir
2	40 %	46 %	52 %	71 %
4	52 %	67 %	63 %	92 %
6	58 %	89 %	73 %	96 %

Mesures de sécurité lors de l'utilisation d'oxygène

L'accumulation et le transfert de pression élevée au patient sont évités car l'oxygène en excès est rejeté dans l'atmosphère via la soupape de sortie.

Un sac-réservoir qui reste plat durant tout le cycle de ventilation est un avertissement visuel indiquant que peu ou pas d'oxygène supplémentaire est fourni.

Lorsque l'alimentation en oxygène est insuffisante, un volume de ventilation adéquat est assuré par l'entrée d'air ambiant à travers la soupape d'admission.

En présence de concentrations élevées en oxygène, la génération de flammes nues ou le tabagisme peuvent être dangereux. N'utiliser ni huile, ni graisse avec l'insufflateur.

Avertissements

Ce kit d'oxygène ne doit être utilisé que par des personnes ayant reçu une formation adéquate sur son utilisation.

Une utilisation inappropriée du kit d'oxygène peut être dangereuse.

N'utilisez pas le kit d'oxygène si vous doutez de son bon fonctionnement.

Informations importantes sur le produit

Réglementation

CE 2460

Ce produit est conforme aux exigences minimales de la Directive 93/42/CEE du Conseil telle que modifiée par la Directive 2007/47/CE du Conseil.

Informations techniques

Conforme aux normes ISO 10651-4:2002/EN ISO 10651-4:2009, Ventilateurs pulmonaires - Exigences relatives aux insufflateurs à puissance motrice manuelle.

Température de fonctionnement	De -18 °C à 50 °C
Température de stockage	De -40 °C à 60 °C
Dimensions externes de l'insufflateur vertical lors de l'utilisation du kit d'oxygène vertical (avec masque pour nouveau-nés de taille 1, hors tuyau)	Environ 72 mm x 375 mm x 284 mm
Poids de l'insufflateur vertical avec kit d'oxygène	Environ 288 grammes

Matériaux

Composants en plastique dur : polysulfone (PSU)
Composants en plastique mou : caoutchouc silicone
Réservoir d'oxygène et tubulure : polychlorure de vinyle (PVC)
Raccord pour sac-réservoir d'oxygène : polycarbonate (PC)
Ce dispositif n'est pas fabriqué à partir de latex de caoutchouc naturel.

Informations concernant le fabricant

Garantie mondiale : consulter le site www.laerdal.com

Fabriqué en Chine pour :
Laerdal Medical AS, Tanke Svilandsgate 30
P.O. Box 377, 4002 Stavanger, Norvège
Tél. : +47 51 51 17 00
Fax : +47 51 52 35 57
Courriel : laerdal.norway@laerdal.no

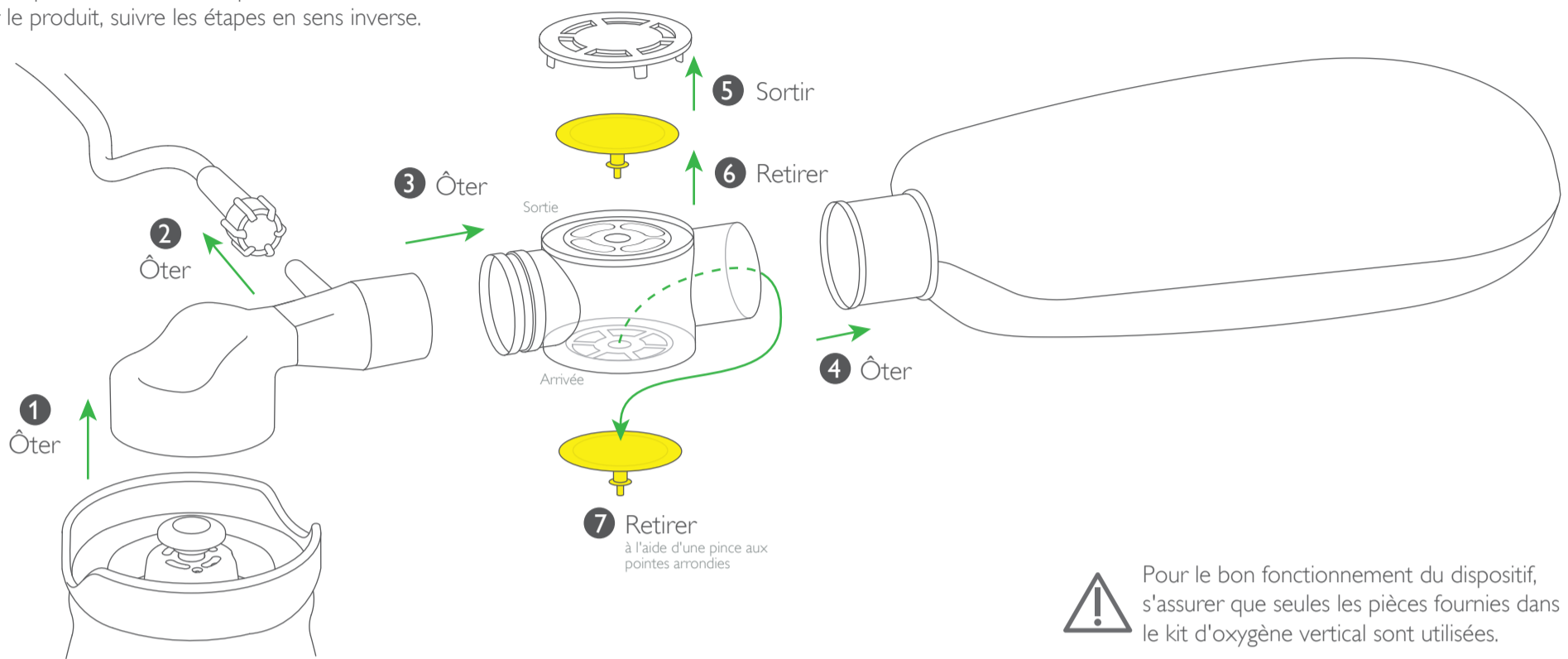
En attente de l'enregistrement des dessins ou modèles à l'échelle internationale et aux États-Unis. Laerdal® est une marque commerciale ou une marque déposée de Laerdal Medical AS.

© 2017 Laerdal Medical AS, Tous droits réservés.

Instructions de retraitement

1. Présentation du produit

Pour démonter le produit, suivre les étapes 1 à 7.
Pour remonter le produit, suivre les étapes en sens inverse.



! Pour le bon fonctionnement du dispositif, s'assurer que seules les pièces fournies dans le kit d'oxygène vertical sont utilisées.

2. Procédure de nettoyage et de désinfection

1. Démontez	2. Nettoyer	3. Désinfecter selon l'une des méthodes indiquées	4. Sécher et inspecter	5. Monter et tester
<p>Toujours démonter avant de nettoyer.</p> <p>Composants rigides et soupapes jaunes :</p>	<p>Procéder de la même façon que pour les composants de l'insufflateur vertical.</p>	<p>Ébullition</p> <p>100 °C 10 minutes</p> <p>OU</p> <p>Autoclavage</p> <p>Vapeur à 136 °C 10-20 minutes</p> <p>Procéder de la même façon que pour les composants de l'insufflateur vertical.</p>	<p>1 Sécher toutes les pièces.</p> <p>2 Inspecter visuellement chaque pièce afin de s'assurer de sa propreté, de son bon état et de l'absence de dépôts minéraux.</p> <p>3 Retirer les pièces endommagées ou sales.</p>	<p>1 Remonter le kit d'oxygène.</p> <p>2 Tester le kit d'oxygène avec l'insufflateur vertical en suivant les étapes indiquées ci-dessous.</p>
<p>Sac-réservoir et tuyau d'oxygène :</p>	<p>Si l'intérieur du tuyau d'oxygène ou du sac-réservoir d'oxygène est souillé, ces composants doivent être jetés.</p> <p>Contamination des surfaces extérieures :</p> <p>Laver les surfaces extérieures à l'eau claire et avec un savon doux.</p>	<p>Pour le sac-réservoir et le tuyau d'oxygène, aller directement à l'étape 4. Sécher et inspecter.</p>		

3. Test avant utilisation

1. Étanchéité de l'adaptateur d'oxygène	2. Soupape de sortie vers l'air ambiant	3. Soupape d'admission d'air ambiant
<p>1 Centrer l'adaptateur d'oxygène sur la partie supérieure de l'insufflateur vertical et l'un de ses bords en forme de U.</p> <p>2 Exercer une pression forte sur l'insufflateur vertical.</p> <p>3 Vérifier que le goulot de l'adaptateur est centré sur le bord en forme de U sans qu'il ne touche ses bords latéraux.</p>	<p>1 Fixer le boîtier de la soupape d'oxygène à l'adaptateur d'oxygène.</p> <p>2 Remplir d'air le sac-réservoir en utilisant l'insufflateur vertical comme pompe.</p>	<p>1. Obstruer l'embout à oxygène avec le doigt.</p> <p>2. Presser plusieurs fois le sac de l'insufflateur vertical.</p> <p>3. Vérifier que le sac-réservoir se vide complètement.</p> <p>4. Presser à fond le sac de l'insufflateur vertical, puis relâcher rapidement.</p> <p>5. Vérifier visuellement que la soupape d'admission s'ouvre et aspire l'air ambiant.</p>

! En cas d'échec de l'un des tests ci-dessus : démonter, inspecter les composants, remonter et répéter l'intégralité de la procédure « Test avant utilisation » (Section 3).