

# SkillGuide

Gebruiksaanwijzing

Nederlands



**Laerdal**

helping save lives

## SkillGuide

---

De SkillGuide is een apparaat dat ontworpen is om zowel real-time als samenvattende feedback op de reanimatieprestatie te geven.



[www.laerdal.com](http://www.laerdal.com)

## Bijgeleverde onderdelen

---

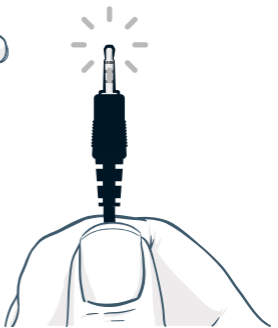
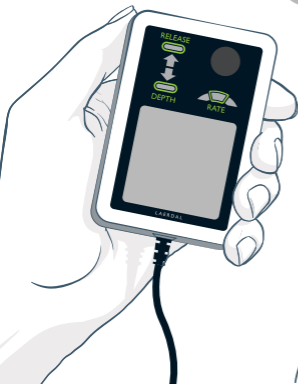
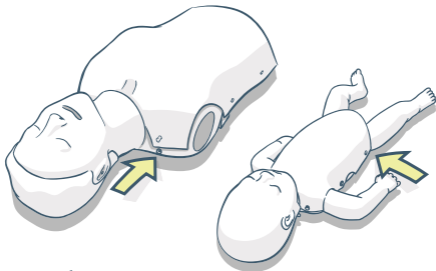
SkillGuide en gebruiksaanwijzing.



## Verbinden

---

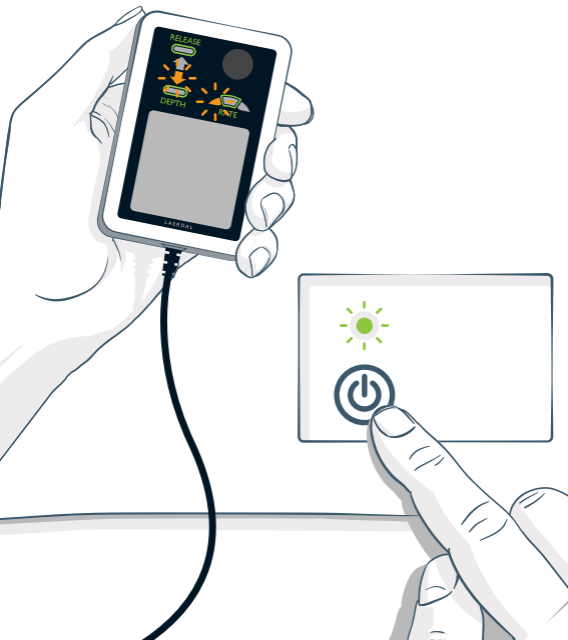
Verbind de SkillGuide met de oefenpop.



## Aanzetten

---

Zet de oefenpop aan om Skillguide te activeren.



## Start

---

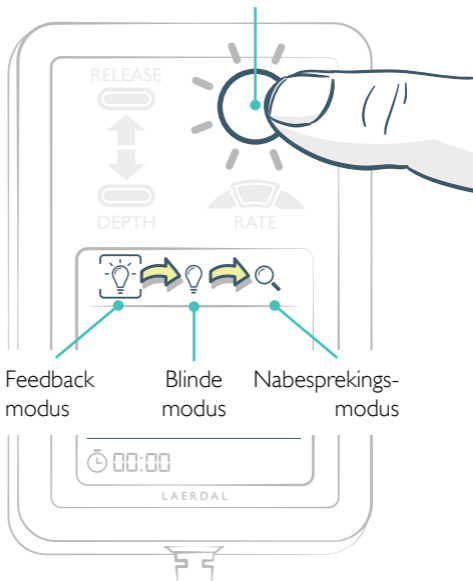
De sessietimer start op het moment dat u met reanimatie begint en stopt als u omschakelt naar de Nabesprekingsmodus. Voor resetten drukt u de knop in en houdt deze een seconde vast.



## Schakelen tussen modi

---

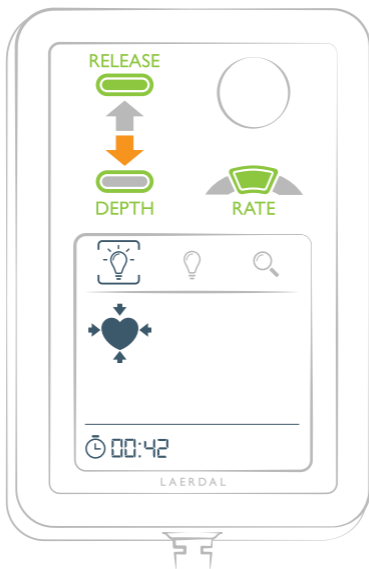
Druk op de knop om tussen de modi te schakelen.



## Feedback modus

---

In de Feedback modus geven de LED-indicatoren real-time feedback op de compressies. De tijd van de sessie en eventuele verkeerde plaatsing van de handen worden op het scherm getoond.

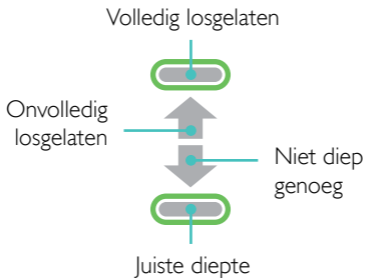




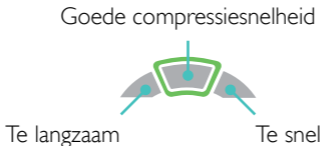
# Feedback modus

---

## Dieptemeter



## Compressiesnelheidsmeter



## Blinde modus

---

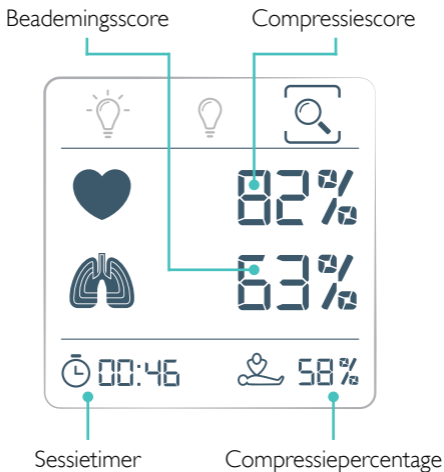
In de Blinde modus wordt behalve de Sessietimer geen feedback op compressies gegeven.



## Nabesprekingsmodus

---

In de Nabesprekingsmodus geven de LED's en het scherm een prestatiesamenvatting van de sessie.



# Nabesprekingsmodus

---

## Compressiescore

Een totaalscore over de compressies gedurende de sessie. Factoren die gebruikt worden om de score te bepalen, zijn de diepte en snelheid van de compressies, het loslaten en de positie van de handen.

In de Nabesprekingsmodus geven de controlelampjes de relevante fouten wat betreft diepte, tempo en loslaten voor de sessie aan. De belangrijkste fout wordt aangegeven met een knipperend controlelampje.

RELEASE



DEPTH



RATE

# Nabesprekingsmodus

---

## Positie van de handen

Het hartsymbool geeft aan of de positie van de handen juist of onjuist was.



Juiste positie van  
de handen



Onjuiste positie  
van de handen

# Nabesprekingsmodus

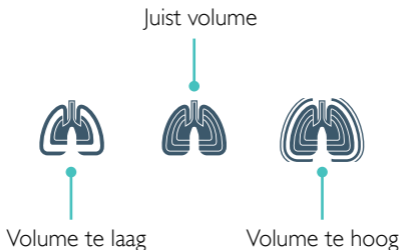
---

## Beademingscore

Een totaalscore voor het aantal toegepaste beademingen. Factoren die gebruikt worden om de score te bepalen, zijn het volume en de snelheid van beademing.

## Beademingsvolume

De meest in het oog springende fouten (indien gemaakt) worden getoond door middel van een korte animatie.



# Nabesprekingsmodus

---



## Sessietimer

Meet de duur vanaf de eerste compressie of beademing totdat de sessie wordt beëindigd. U kunt een sessie stoppen door over te schakelen op de nabesprekingsmodus.



## Compressiepercentage

Percentage van de sessieduur dat compressies werden gegeven.



Ga voor meer informatie over de bepaling van de score naar [www.laerdal.com](http://www.laerdal.com)

# SkillGuide

Belangrijke productinformatie



**Laerdal**

helping save lives



# SkillGuide Nederlands

---

## Milieuspecificaties

Temperatuur en vochtigheid

Bereik bedrijfstemperatuur: van 0 °C tot +40 °C, vochtigheid <95% R.V.

Niet-condenserend.

Bereik temperatuur voor opslag en verzending: van -15 °C tot +50 °C

## Bestand tegen indringend water en stof

Indringing van vaste vreemde lichamen - klasse IP3X in overeenstemming met IEC60529.

Indringing van water - klasse IPX2 in overeenstemming met IEC60529.

## Water en vocht

Bedien dit apparaat niet onder of in de buurt van water. Bedien het product niet met natte handen.

## Reinigen

Maak de SkillGuide voor schoonmaken of poetsen los van de oefenpop. Gebruik geen schoonmaakmiddelen op vloeibare basis of op basis van aerosols. Gebruik een licht met water bevochtigde doek (niet pluizend) voor het reinigen van de buitenkant.

## Onderhoud

Verricht zelf geen onderhoud aan de SkillGuide en haal deze niet uit elkaar. Laat daartoe alleen bevoegd onderhoudspersoneel de SkillGuide onderhouden en uit elkaar halen.



## Verklaring CE-naleving

Laerdal Medical AS verklaart hierbij dat het product, wanneer het is voorzien van een CE-merk, voldoet aan Richtlijn 2004/108/EG van de Raad betreffende elektromagnetische compatibiliteit; en Richtlijn 2011/65/EG van de Raad betreffende beperking van het gebruik van bepaalde gevaarlijke stoffen in elektrische en elektronische apparatuur.



## WEEE-richtlijn

betreffende afgedankte elektrische en elektronische apparatuur

Dit apparaat is gemerkt volgens de Europese Richtlijn 2012/19/EG betreffende afgedankte elektrische en elektronische apparatuur (AEEA). Met correcte verwijdering van dit product helpt u mogelijk negatieve gevolgen voor het milieu en de volksgezondheid te voorkomen; dat zou wel het geval zijn als dit product in het gewone afvalcircuit terecht komt. Het symbool op het product, of op de bij het product behorende documenten, geeft aan dat dit apparaat niet als huishoudelijk afval mag worden behandeld. In plaats daarvan dient het bij het daarvoor ingestelde verzamelpunt voor het recyclen van elektrische en elektronische apparatuur te worden afgeleverd. Verwijdering dient plaats te vinden in overeenstemming met de plaatselijke milieuregelingen voor afvalverwijdering.

Neem voor meer informatie over de behandeling, terugwinning en hergebruik van dit product contact op met uw gemeente, de gemeentelijke afvaldienst of de vertegenwoordiger van Laerdal.

#### **FCC Statement (applies only to USA)**

This device complies with part 15 of the FCC rules. Operation is subject to the following two conditions: (1) This device may not cause harmful interference (2) This device must accept any interference received, including interference that may cause undesired operation.

This equipment has been tested and found to comply with the limits for a Class B digital device, pursuant to Part 15 of the FCC rules. These limits are designed to provide reasonable protection against harmful interference in a residential installation. This equipment generates, uses, and can radiate radio frequency energy and, if not installed and used in accordance with the instructions, may cause harmful interference to radio communications. However, there is no guarantee that interference will not occur in a particular installation. If this equipment does cause harmful interference to radio or television reception, which can be determined by turning the equipment off and on, the user is encouraged to try to correct the interference by one or more of the following measures:

- Reorient or relocate the receiving antenna.
- Increase the separation between the equipment and receiver.
- Consult the dealer or an experienced radio/TV technician for help.
- The use of shielded I/O cables is required when connecting this equipment to any and all optional peripheral or host devices. Failure to do so may violate FCC rules.

#### **BEPERKTE GARANTIE**

Raadpleeg de verklaring met de wereldwijde Garantie van Laerdal (Laerdal Global Warranty), en ga voor meer informatie naar: [www.laerdal.com](http://www.laerdal.com)

Productspecificaties kunnen zonder voorafgaande kennisgeving worden gewijzigd.

