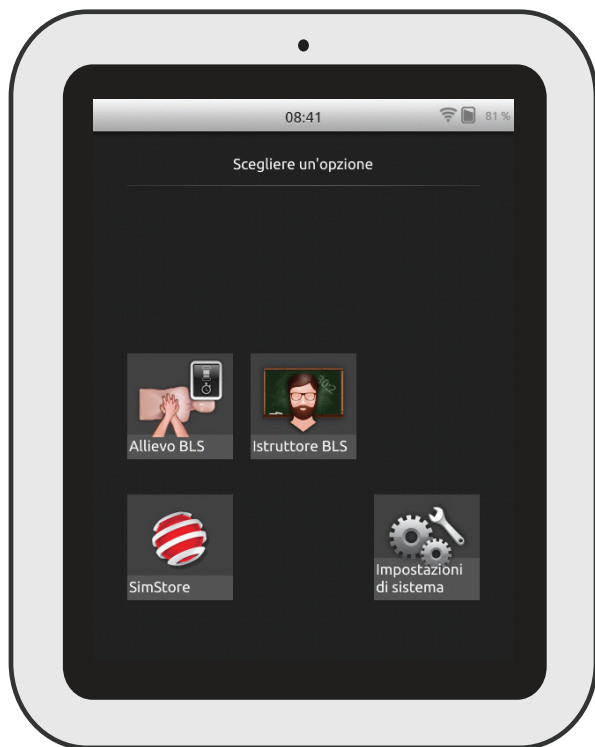


SimPad con SkillReporter

Guida per l'utente



Uso previsto	4
Informazioni importanti	4
Contenuto della confezione	5
Panoramica di SimPad	6
Panoramica di SimPad PLUS	7
Carica delle batterie	8
Preparazione	9
Preparazione del manichino	11
Configurazione del manichino	16
Panoramica della schermata Home	17
Modalità BLS Learner	18
Modalità BLS Instructor	19
Feedback sulla qualità della QCPR	25
Impostazioni BLS	30
Risoluzione dei problemi	31

Uso previsto

Questa versione di SimPad è stata installata con il software SkillReporter per il training sul BLS (Basic Life Support, sostegno di base alle funzioni vitali). Per il feedback sulle prestazioni RCP, utilizzare manichini con funzionalità QCPR di qualità, come ad esempio Resusci Anne o Resusci Baby con funzione QCPR di qualità.

Per ulteriori informazioni visitare il sito www.laerdal.com/SimPad-SkillReporter

Informazioni importanti

Leggere la Guida per l'utente per acquisire familiarità con il funzionamento del prodotto prima dell'uso.

Questa Guida per l'utente descrive le istruzioni operative per i seguenti modelli:

- SimPad
- SimPad PLUS

Il termine SimPad, quando utilizzato in questa Guida per l'utente, si riferisce anche al modello SimPad PLUS, se non diversamente specificato.

Gli articoli inclusi possono apparire diversi e sono soggetti a modifiche.



SimPad/SimPad PLUS



Astuccio



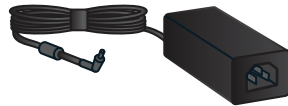
Cavo USB



Fascia da polso



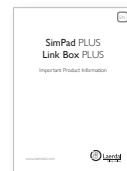
Cavo di alimentazione



Alimentatore CA

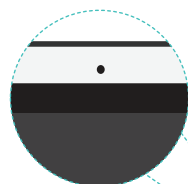


Guida per l'utente

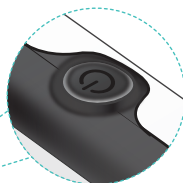


Informazioni importanti sul prodotto

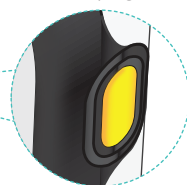
Panoramica di SimPad



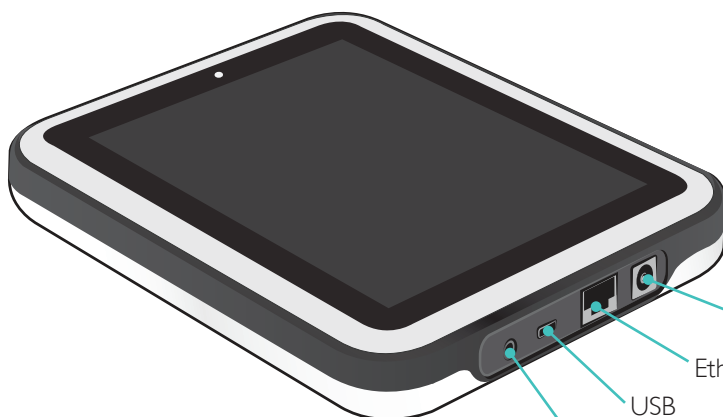
LED di stato



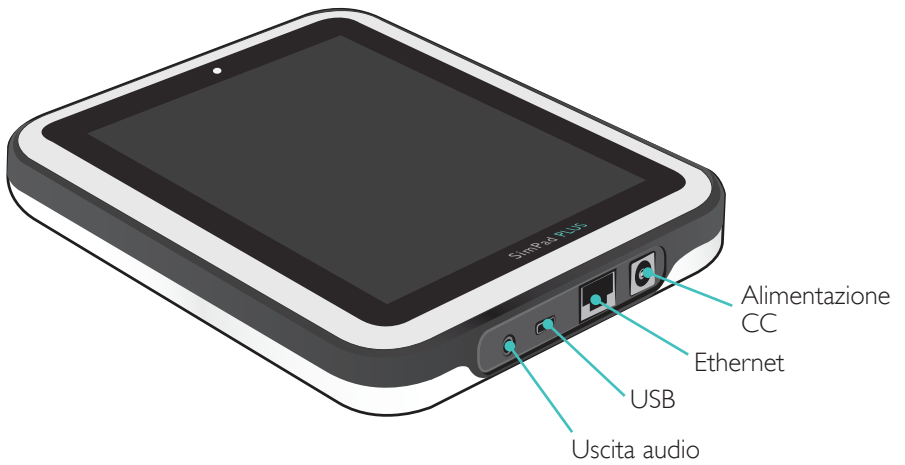
Accensione/spengimento



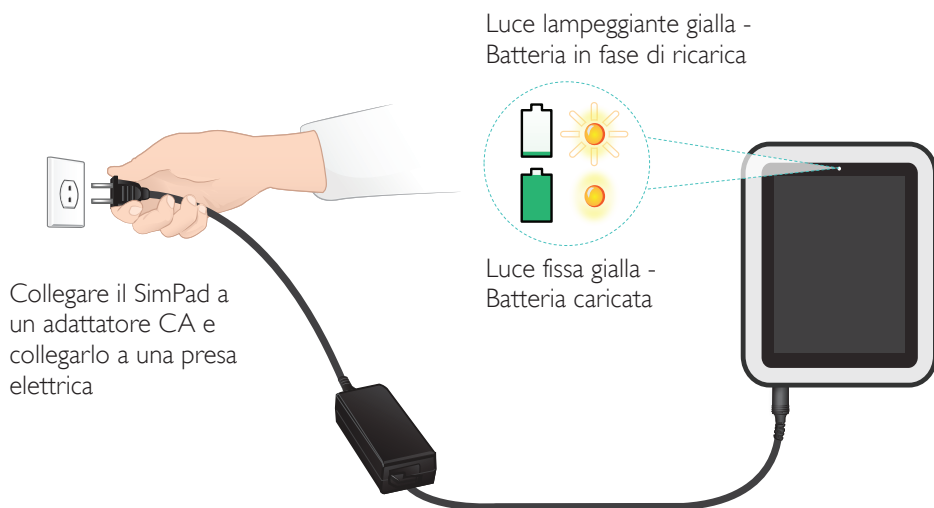
Pulsante ausiliario



Alimentazione CC
Ethernet
USB
Uscita audio



Carica delle batterie



Accensione / Spegnimento

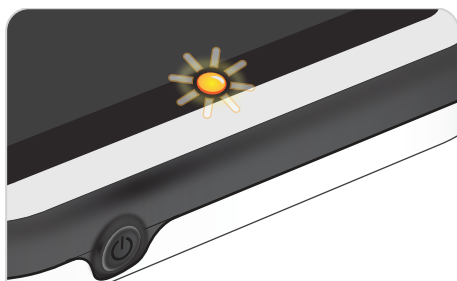


Nota

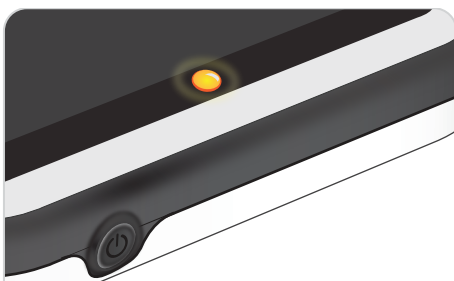
Verificare che il software SkillReporter di SimPad e che il software del manichino Resusci Anne Q CPR siano aggiornati alla versione più recente. È possibile reperire le versioni più recenti di software e contenuto scaricabile per il prodotto nella sezione Download della pagina prodotto www.laerdal.com/SimPad-SkillReporter.

Preparazione

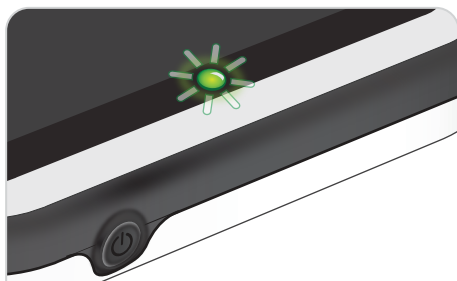
LED di stato



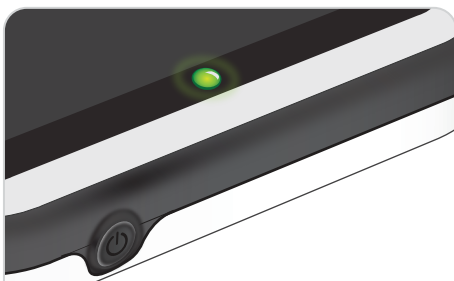
Spento con batterie in carica -
Luce gialla lampeggiante



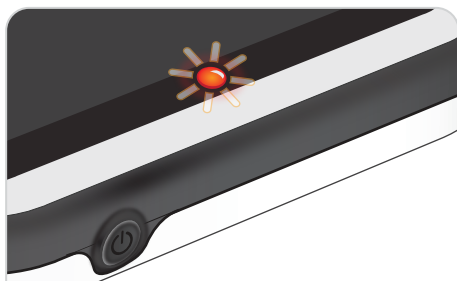
Spento con batterie caricate -
Luce fissa gialla



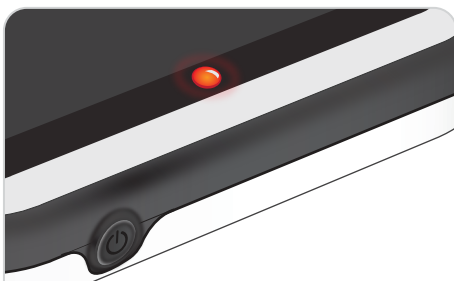
Avvio e arresto -
Luce verde lampeggiante



Acceso - Luce fissa verde



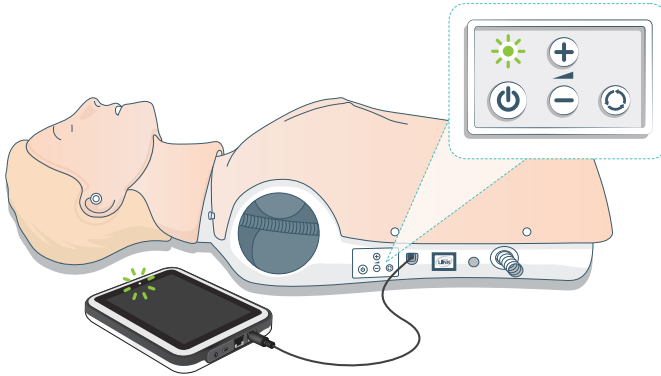
Batteria scarica - Luce rossa lampeggiante



Errore, assistenza necessaria
- Luce fissa rossa Rivolgersi al
rappresentante Laerdal locale.

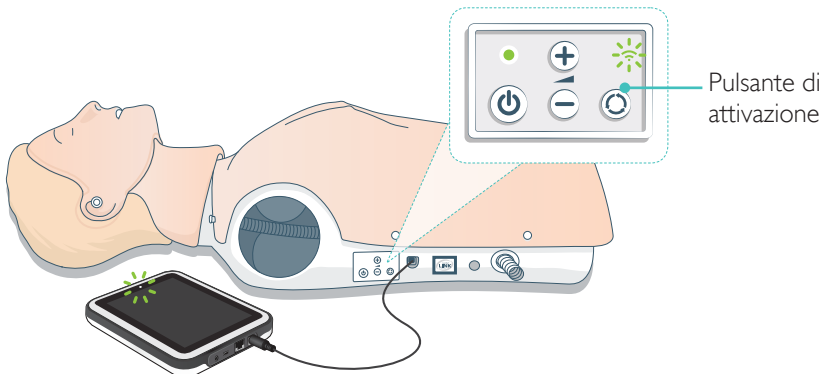
Connessione a un manichino utilizzando un cavo USB

Il cavo USB garantisce la connessione più affidabile tra il SimPad e un manichino. Quando si utilizza il cavo USB, il manichino è alimentato dal SimPad. Utilizzare l'alimentatore per evitare il prematuro scaricarsi della batteria quando il manichino è alimentato dal SimPad.



Collegamento di un manichino utilizzando il Wi-Fi

Per l'utilizzo in wireless, verificare che il manichino sia in modalità Wi-Fi mode, come indicato dal simbolo verde Wi-Fi sul pannello di controllo del manichino. Utilizzare pulsante per selezionare la modalità tra cavo, Wi-Fi o Bluetooth.



Preparazione del manichino

Connessione di più manichini

In modalità BLS Instructor è possibile connettere più manichini. Quando si utilizzano più manichini (2-6), si consiglia di utilizzare un router (router per più manichini).

 Nota

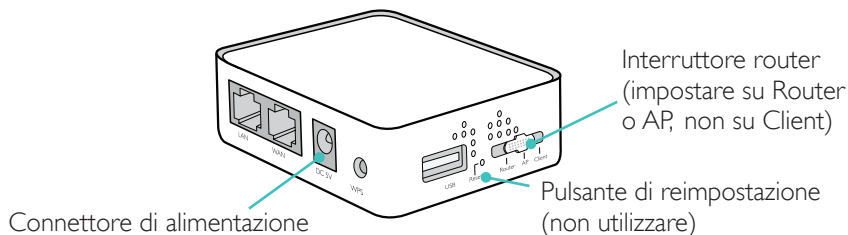
In modalità BLS Learner è possibile selezionare un solo manichino. Questo avviene automaticamente se il manichino è collegato con il cavo USB o se è disponibile solo un manichino.

Configurazione router per più manichini

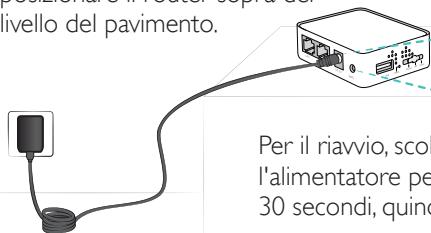
Si consiglia di utilizzare il Router di Laerdal (in vendita separatamente) per creare una rete. Avviare completamente il router (circa 2 minuti) prima di avviare il SimPad e i manichini.



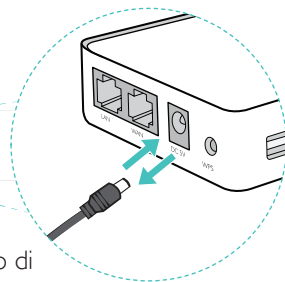
Per alimentare il router, utilizzare alimentatore USB incluso (5 V)*



Per prestazioni ottimali, posizionare il router sopra del livello del pavimento.



Per il riavvio, scollegare l'alimentatore per un minimo di 30 secondi, quindi ricollegarlo.

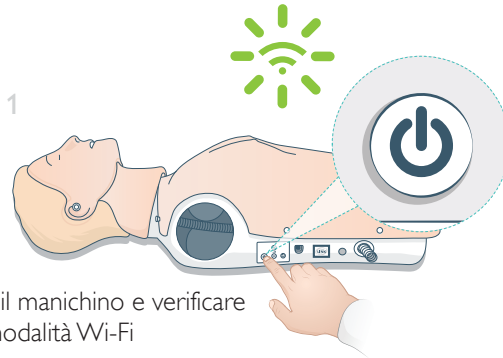


 Nota

Non reimpostare o modificare il router (ad esempio, password, configurazione, ecc.).

Modifica nome del manichino

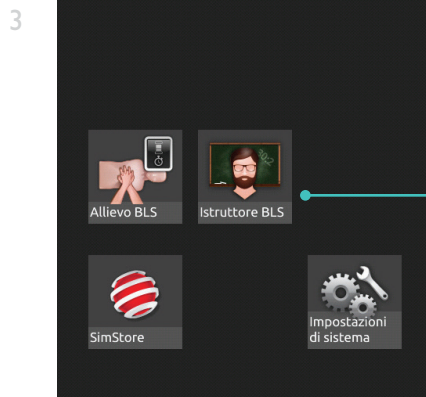
Quando si utilizza il manichino per la prima volta, il manichino riporterà il nome predefinito (ad esempio, Resusci Anne QCPR). Per la gestione di più manichini, etichettare ciascun manichino con un nome univoco. Questo nome sarà utilizzato per identificare il manichino nella modalità BLS Instructor.



Accendere il manichino e verificare che sia in modalità Wi-Fi



Accendere il SimPad



Selezionare la modalità BLS Instructor

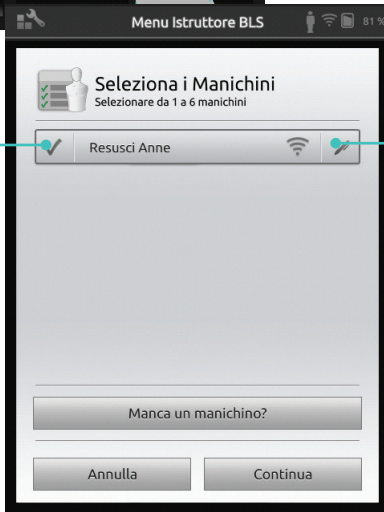
Preparazione del manichino

4



Premere Avvia sessione

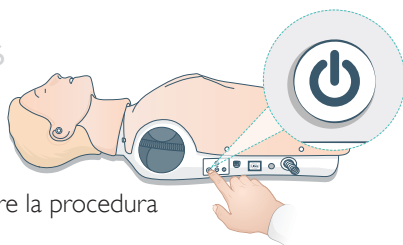
5



Selezionare il manichino che appare sulla schermata (dovrebbe apparire il manichino acceso)

Modificare il nome affinché corrisponda al nome fisico precedentemente assegnato

6



Spegnere il manichino (ripetere la procedura per ciascun nuovo manichino)

Selezione dei manichini

Numero di manichini connessi

Selezionato

Connesso

Occupato (in utilizzo da un altro SimPad)

Connessione persa

Toccare il manichino per accedere alla selezione del manichino e alle reti disponibili



Selezione della rete

Se viene selezionato più di un manichino, verrà richiesto di scegliere una rete. La rete consente la comunicazione tra più manichini e il SimPad.

Toccare per selezionare la rete



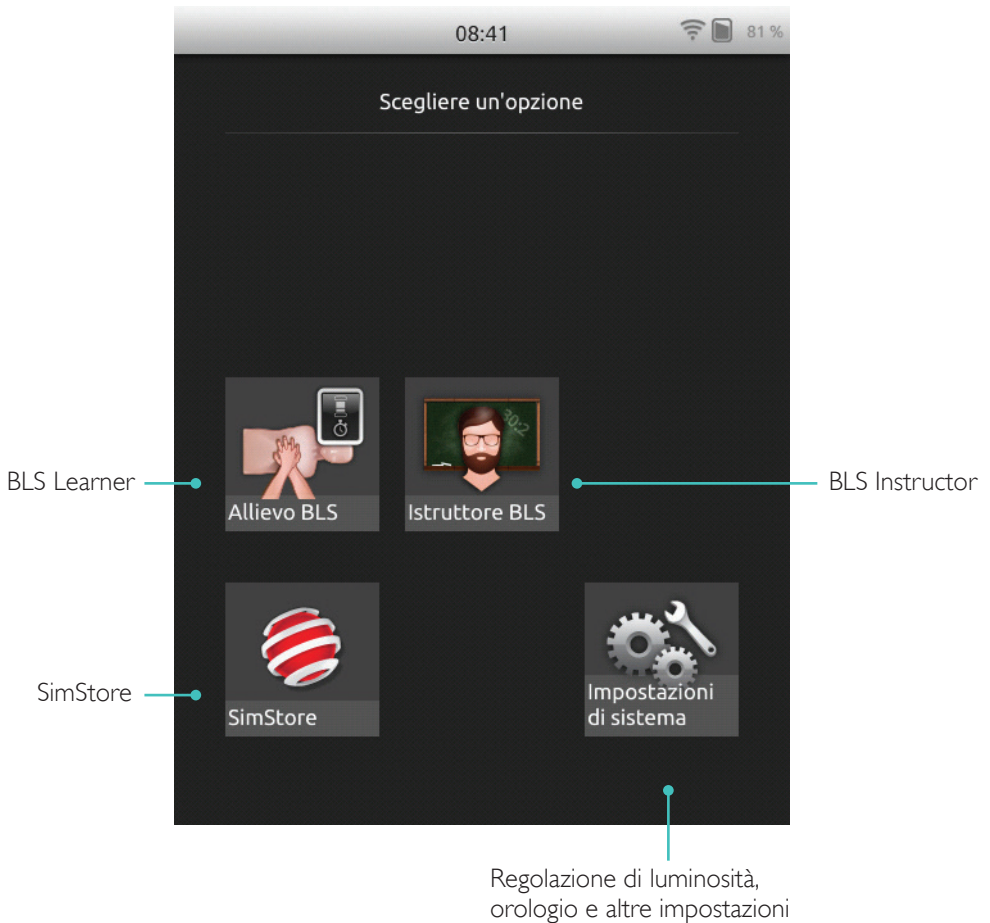
Configurazione del manichino

Informazioni sul manichino

Per informazioni dettagliate sul manichino, premere e tenere premuto (2 secondi) su uno dei manichini connessi. È possibile passare dallo stato del manichino, al numero di serie del manichino, alla versione del software del manichino e al numero di compressioni effettuate sul manichino dalla produzione.



Premere e tenere premuto per 2 secondi per passare da uno stato all'altro



SkillReporter offre due modalità, BLS Learner e BLS Instructor

La modalità BLS Learner fornisce un feedback sull'RCP effettuata su un singolo manichino.

La modalità BLS Instructor consente all'istruttore di

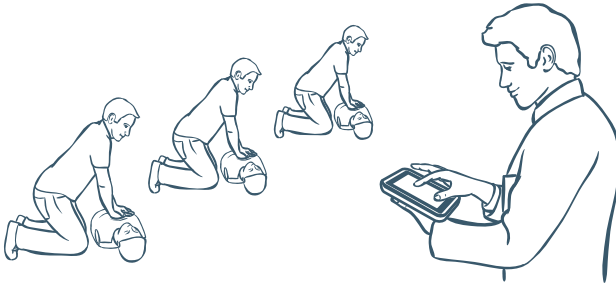
- Monitorare il feedback sull'RCP su un massimo di 6 manichini
- Registrare eventi con un singolo manichino
- Controllare e monitorare il training con DAE (Defibrillatore automatico esterno) (singolo manichino)
- Monitorare ed eseguire il debriefing sull'RCP-D/training su ShockLink (singolo manichino)

Modalità BLS Learner

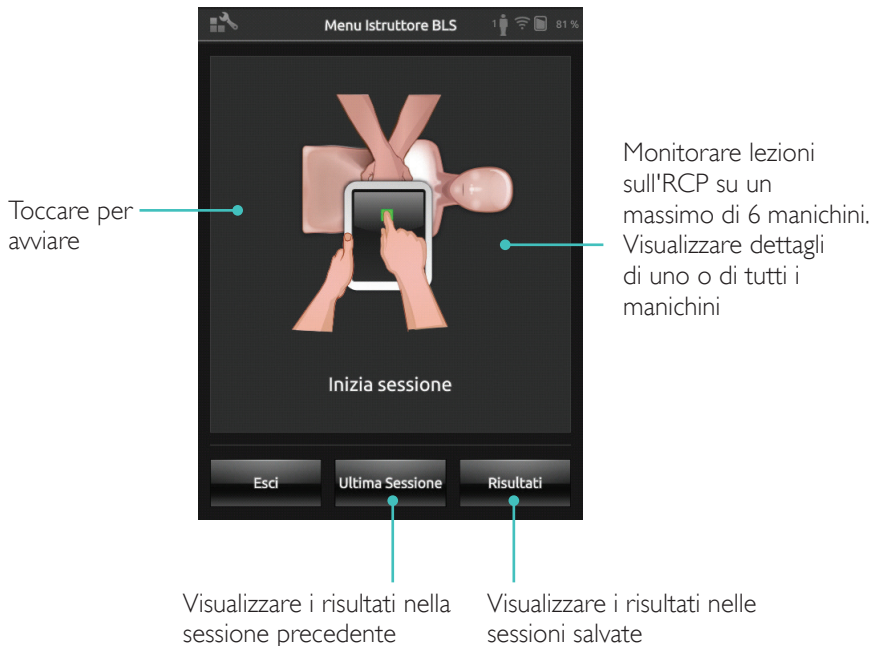


La modalità BLS Learner fornisce feedback sulle prestazioni RCP per allievi che utilizzano un singolo manichino. Scegliere tra Pratica e Valutazione e tra RCP (soccorritore singolo o due soccorritori), Solo compressioni o Solo ventilazioni.





La funzione BLS Instructor aiuta l'istruttore a esaminare le prestazioni degli allievi su uno o più manichini, registrare gli eventi e controllare le funzionalità di defibrillazione (in base al modello di manichino). È possibile salvare le sessioni e sono disponibili funzionalità per la gestione degli allievi.



Nota

La modalità BLS Instructor consente solo di monitorare e fornire feedback per il DAE e per il training con ShockLink su un manichino alla volta.

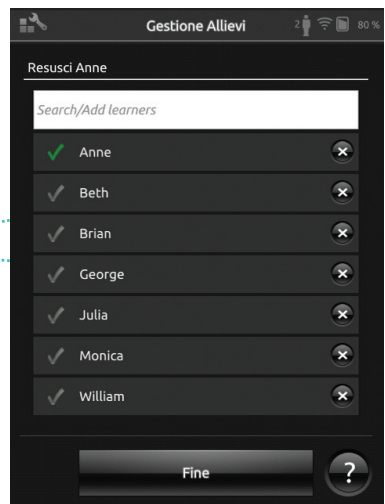
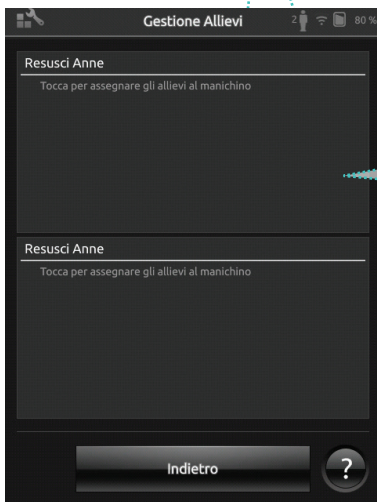
Modalità BLS Instructor

Scelta dell'algoritmo

Pratica RCP, Solo compressioni o Solo ventilazioni. Per le sessioni di RCP, selezionare soccorritore singolo o due soccorritori. I partecipanti alle sessioni con due soccorritori avranno a disposizione un tempo di interruzione del flusso inferiore rispetto a quello disponibile per i soccorritori singoli.



Toccare per assegnare i nomi degli allievi ai manichini connessi

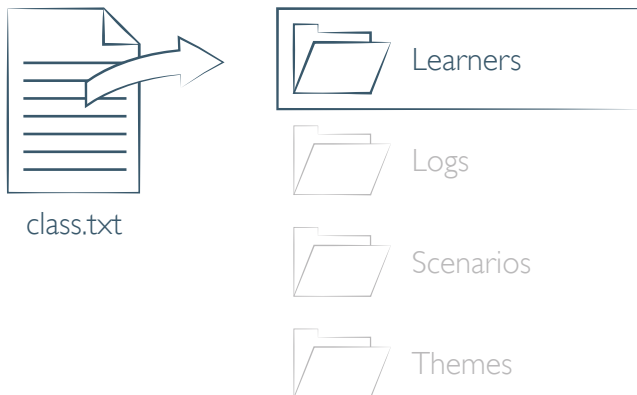


Assegnare uno o più nomi di allievo a ciascun manichino. Toccare i nomi degli allievi e assegnarli prima, durante o dopo una sessione. Le preferenze saranno memorizzate come futuro riferimento. Visualizzare e modificare l'elenco allievi in Impostazioni BLS.

Amministrazione degli allievi

Per gestire un grande gruppo di allievi, importare l'elenco dei nomi nel SimPad. Collegare il SimPad a un computer con il cavo USB. SimPad appare come un'unità disco esterna.

Creare un file di testo denominato "class.txt" (ad esempio, con Blocco note) contenente i nomi degli allievi, uno per riga. Trasferire quindi il file nella cartella "Allievi" dell'unità SimPad.



Modalità BLS Instructor

Registrazione degli eventi

Durante una sessione è possibile registrare eventi inclusi il controllo di risposta e la richiesta di aiuto. Questi eventi sono visualizzati nella sequenza temporale e memorizzati nella sessione.

Toccare per registrare un evento



Il cerchio verde indica un evento registrato. Il numero indica la frequenza dell'evento registrato

Eventi personalizzati

È possibile creare eventi personalizzati da Impostazioni BLS > Visualizza registrazioni degli eventi. È possibile disattivare la funzionalità Registrazione degli eventi in Impostazioni BLS.



Nota

Registrazione degli eventi è disponibile solo con una connessione 1:1.

Funzioni del defibrillatore

È possibile monitorare tramite SimPad con SkillReporter il training sulla defibrillazione con defibrillatori reali (manuali e automatici). È possibile effettuare il training in 3 modi:

- ShockLink con manichino DAE Resusci Anne
- Resusci Anne QCPR D
- Dispositivo di training per DAE 2 e dispositivo di training per DAE 3

Defibrillazione con ShockLink o Resusci Anne QCPR D

Il sistema ShockLink consente di collegare defibrillatori reali compatibili preparati per manichini e simulatori paziente adibiti al training. Per ulteriori informazioni sul sistema ShockLink visitare la pagina www.laerdal.com/ShockLink.

Selezionare un nuovo ritmo. Il lampeggiamento indica un ritmo in sospeso

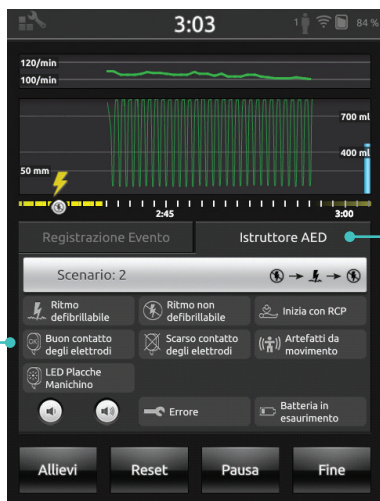


Toccare per attivare (il ritmo è attivato con la scossa)

Modalità BLS Instructor

Dispositivo di training per DAE 2 e dispositivo di training per DAE 3

Attivare la funzione in Impostazioni BLS selezionando il tipo di dispositivo di training per DAE. Dopo aver posizionato correttamente gli elettrodi per il training, è possibile utilizzare il SimPad come sistema di controllo remoto per il dispositivo di training per DAE.



Funzioni del
dispositivo di training
per DAE

Selezionare AED Trainer

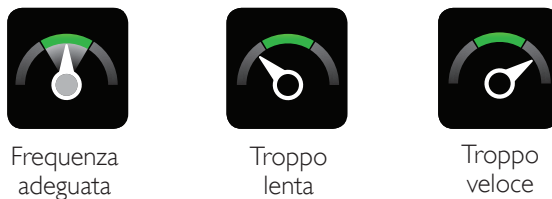
SkillReporter visualizza il feedback sull'RCP in tempo reale



Profondità di compressione

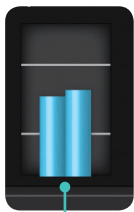


Frequenza di compressione

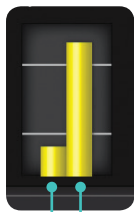


Feedback sulla qualità della QCPR

Volume delle ventilazioni



Adeguito



Troppo poco Troppo

Frequenza di ventilazione



Adeguita



Troppo
lenta



Troppo
veloce

Risultati

La schermata di risultato iniziale fornisce un punteggio complessivo (se abilitato in Impostazioni) e consigli su come migliorare le prestazioni RCP.

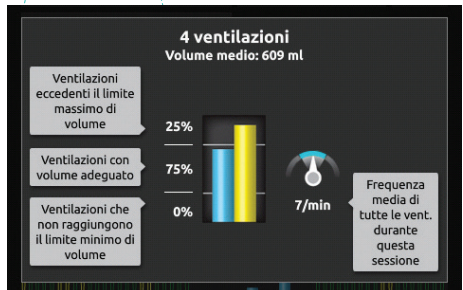
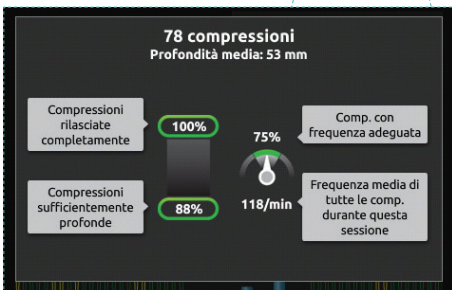
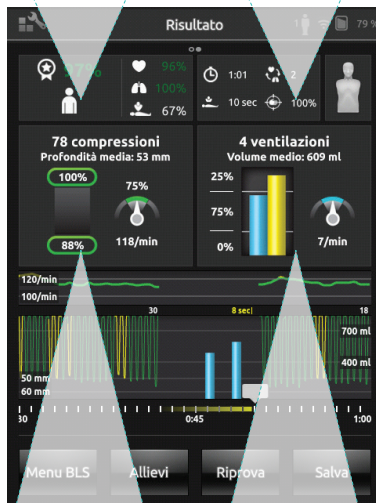
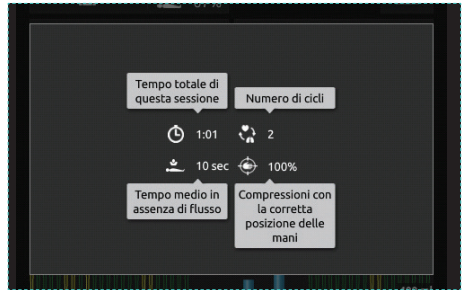
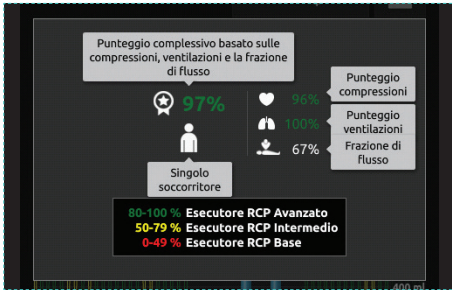
Toccare o far scorrere la schermata con il dito per ulteriori dettagli

Indica due risultati principali dall'attività di RCP



Riepilogo sulla Q CPR

Toccare o far scorrere la schermata con il dito per ulteriori dettagli



Per ulteriori dettagli sul punteggio, visitare la pagina www.laerdal.com/qcpr.

Feedback sulla qualità della QCPR

Sequenza temporale

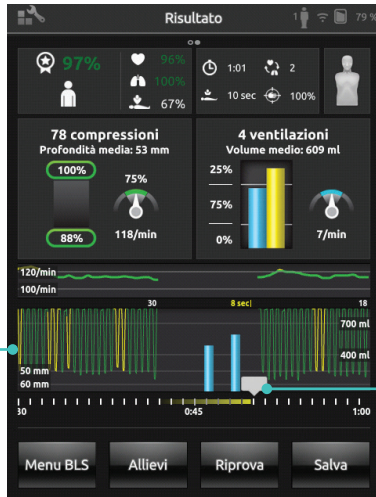
Nella sequenza temporale sono visualizzati i dati sulle prestazioni avvenute nei 30 secondi precedenti.



In una sessione Sola ventilazione, viene visualizzata la curva della frequenza di ventilazione invece della curva della frequenza delle compressioni. Nella sequenza temporale sono visualizzati gli eventi e l'attività DAE.

Feedback sulla qualità della Q CPR

La percentuale di flusso non è inclusa nel punteggio complessivo per il training dello scenario con DAE, o se vengono registrati gli eventi (controllo di risposta, controllo del respiro, ecc.). Questo si verifica per consentire corrette procedure mediche, senza ridurre il punteggio complessivo. La percentuale di flusso viene mostrata separatamente.



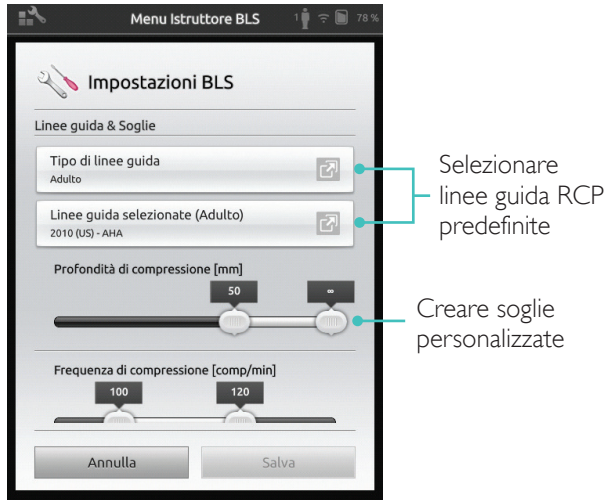
Nella sequenza temporale sono visualizzati gli eventi e le azioni DAE

Toccare gli eventi o i ritmi cardiaci per i dettagli

Impostazioni BLS

Menu Impostazioni BLS

Nel menu Impostazioni BLS, selezionare tra le linee guida RCP predefinite (European Resuscitation Council (ERC) e American Heart Association (AHA)), o specificare soglie personalizzate e altre impostazioni.



Problema	Soluzione
<p>Il manichino si connette. Potrebbero essere necessari fino a 15 secondi per identificare il manichino. Se non appare sull'elenco, provare le seguenti soluzioni.</p>	<ul style="list-style-type: none"> • Verificare che il manichino sia acceso e in modalità Wi-Fi, come indicato dal simbolo verde Wi-Fi sul pannello di controllo del manichino. • Potrebbe essere connesso a una rete diversa da quella del SimPad. Per renderlo disponibile, premere e tenere premuto il pulsante di attivazione del manichino. Dopo due secondi un bip conferma la reimpostazione del manichino.
<p>Possono verificarsi problemi di connessione in aree con un elevato traffico Wi-Fi.</p>	<ul style="list-style-type: none"> • Per evitare canali Wi-Fi dal traffico elevato, accedere al router LaerdalNetMobile per passare a un canale Wi-Fi dal traffico ridotto. • Sulla pagina il prodotto SkillReporter di SimPad è disponibile una guida sulla modifica del canale del router: www.laerdal.com/SimPad-SkillReporter • Il cavo USB garantisce la connessione più affidabile per l'utilizzo con un singolo manichino. Un manichino preselezionato e connesso via cavo appare nell'elenco del manichini.

© 2016 Laerdal Medical AS. Tutti i diritti riservati.

Produttore: Laerdal Medical AS
P.O. Box 377
Tanke Svilandsgate 30, 4002 Stavanger, Norway
T: (+47) 51 51 17 00

Stampato negli U.S.A.

20-11085 Rev A

www.laerdal.com



Laerdal
helping save lives