

SkillGuide

Guia do usuário

Português



Laerdal

helping save lives

SkillGuide

O SkillGuide é um dispositivo de feedback para oferecer comentários em tempo real e cumulativo do desempenho da RCP.



www.laerdal.com.br

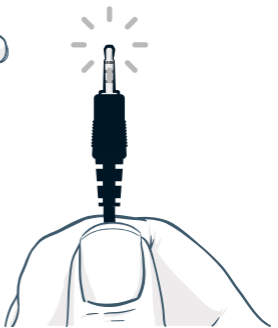
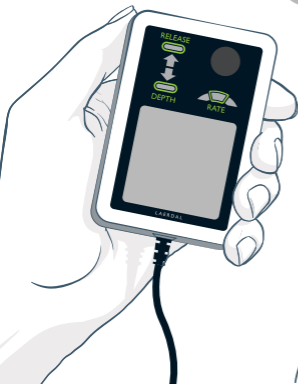
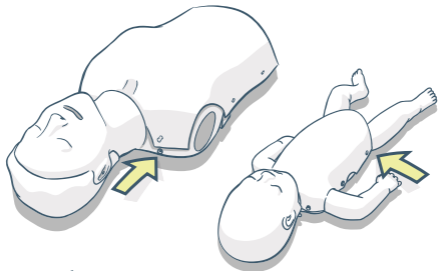
Itens incluídos

SkillGuide e Guia do usuário.



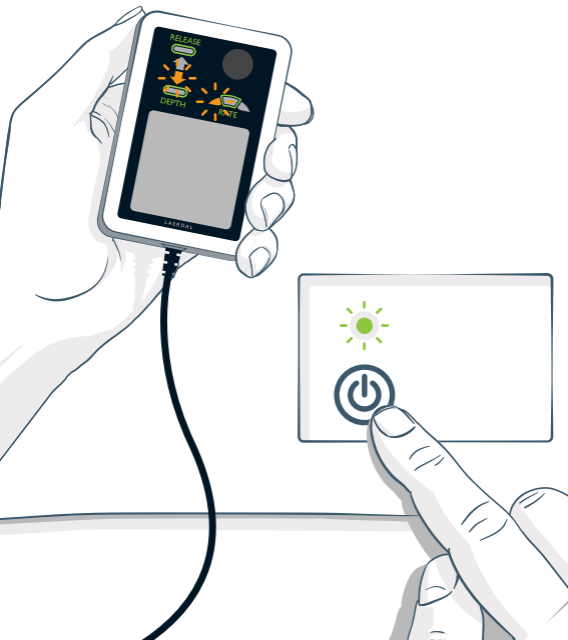
Conectar

Conecte o SkillGuide ao manequim.



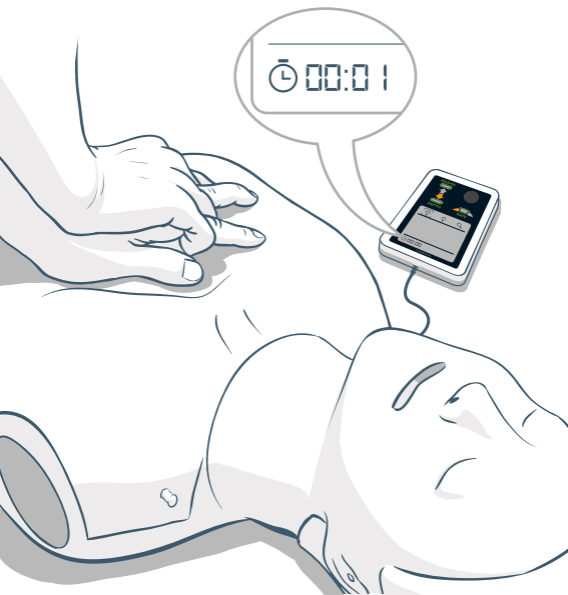
Ligar

Ligue o manequim para ativar o SkillGuide.



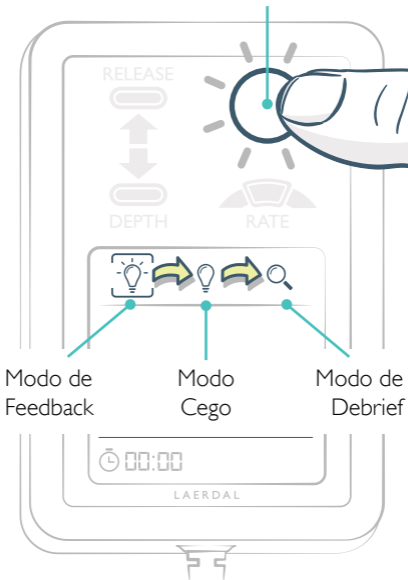
Iniciar

O cronômetro da sessão é iniciado quando você inicia a RCP e para quando você alterna para o Modo de Debrief. Para reiniciar, mantenha o botão pressionado por um segundo.



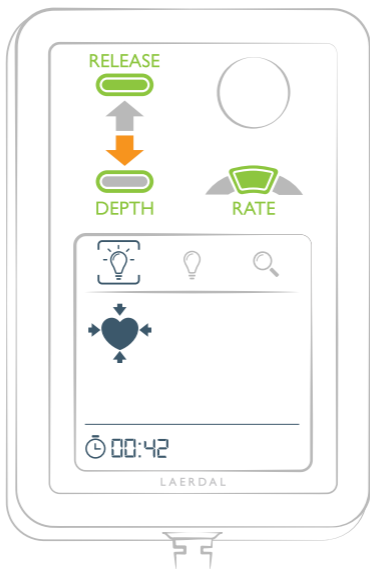
Alternar entre os modos

Pressione o botão para alternar entre os modos.



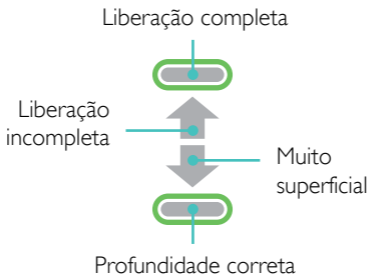
Modo de Feedback

No modo de Feedback, os indicadores de LED mostram o feedback da compressão em tempo real. O tempo da sessão e o posicionamento incorreto das mãos (se for o caso) são exibidos na tela.



Modo de Feedback

Indicador da profundidade



Medidor da taxa de compressão



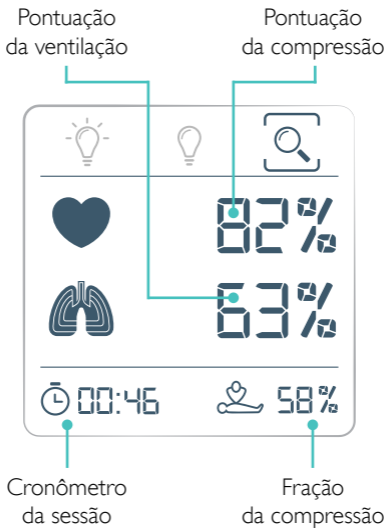
Modo cego

No modo Cego não é exibido feedback da compressão, somente o cronômetro da sessão.



Modo de Debrief

No modo de Debrief, os LEDs e o visor mostram um resumo de desempenho da sessão.



Modo de Debrief

Pontuação da compressão

Pontuação total das compressões da sessão. Os fatores usados para o cálculo da pontuação são profundidade da compressão, taxa, liberação e posição da mão.

No modo de Debrief, os indicadores luminosos mostram os erros relevantes relacionados a profundidade, taxa e liberação na sessão. O erro mais significativo pisca.

RELEASE



DEPTH



RATE

Modo de Debrief

Posição da mão

O símbolo do coração indica se a posição da mão estava correta ou incorreta.



Posição correta
da mão



Posição incorreta
da mão

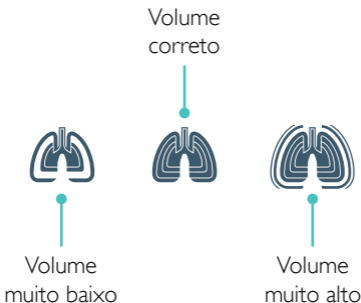
Modo de Debrief

Pontuação das ventilações

É a pontuação total das ventilações. Os fatores usados para o cálculo da pontuação são o volume e a taxa de ventilação.

Volume da ventilação

O erro mais significativo (se houver) é exibido com uma animação curta.



Modo de Debrief



Cronômetro da sessão

Mede o tempo entre a primeira compressão ou ventilação até a sessão ser interrompida. Você pode interromper uma sessão alternando para o modo de Debrief.



Fração da compressão

Porcentagem da duração da sessão na qual houve compressão.



Para obter mais detalhes sobre os cálculos da pontuação, visite www.laerdal.com.br

SkillGuide

Informações importantes sobre o produto



Laerdal

helping save lives

SkillGuide Português

Especificações ambientais

Temperatura e umidade

Faixa de temperatura de operação: 0°C a +40°C, Umidade <95% U.R. Sem condensação

Faixa de temperatura de armazenamento e transporte: -15°C a +50°C

Resistente à entrada de água e poeira

Entrada de objetos estranhos sólidos - classe IP3X de acordo com IEC60529

Entrada de água - classe IPX2 de acordo com IEC60529

Água e umidade

Não use esse dispositivo imerso ou próximo a água. Não opere o produto com as mãos úmidas.

Limpeza

Desconecte o SkillGuide do manequim antes de limpar ou polir. Não use produtos de limpeza líquidos ou em aerossol. Use um pano que não solte fiapos levemente umedecido com água para limpeza da parte externa.

Manutenção e reparos

Não tente desmontar ou fazer manutenção no SkillGuide. A desmontagem ou a manutenção devem ser realizadas somente pelo pessoal de serviço qualificado.



Declaração de conformidade CE

A Laerdal Medical AS, por este documento, declara que, ao ter a marca CE, o produto está em conformidade com o Requisito essencial da diretiva 2004/108/EC relacionado à compatibilidade eletromagnética (EMC); e a diretiva 2011/65/EU relacionada com a Restriction on the use of certain hazardous substance (RoHS) (Restrição do uso de determinadas substâncias perigosas).



Resíduos de equipamentos elétricos e eletrônicos (WEEE)

Este aparelho é marcado de acordo com a Diretiva Europeia 2012/19/EU sobre Waste Electrical and Electronic Equipment (WEEE) (Resíduos de equipamentos eletrônicos e elétricos). Ao garantir que esse produto seja descartado corretamente, você ajudará a evitar possíveis consequências negativas à saúde, que poderiam de alguma forma ser causadas pelo manuseio incorreto de resíduo deste produto. O símbolo no produto, ou nos documentos que o acompanham, indica que este aparelho não pode ser tratado como resíduo doméstico comum. Ele deve ser levado ao devido ponto de coleta para reciclagem de equipamentos elétricos e eletrônicos. O descarte deve ser realizado de acordo com as regulamentações ambientais locais para resíduos. Para obter informações mais detalhadas sobre tratamento, recuperação e reciclagem deste produto, entre em contato com o escritório local, o serviço de descarte de resíduos domésticos ou o representante da Laerdal de quem você adquiriu o produto.

FCC Statement (Texto não traduzido - aplicável somente nos Estados Unidos)

This device complies with part 15 of the FCC rules. Operation is subject to the following two conditions: (1) This device may not cause harmful interference (2) This device must accept any interference received, including interference that may cause undesired operation.

This equipment has been tested and found to comply with the limits for a Class B digital device, pursuant to Part 15 of the FCC rules. These limits are designed to provide reasonable protection against harmful interference in a residential installation. This equipment generates, uses, and can radiate radio frequency energy and, if not installed and used in accordance with the instructions, may cause harmful interference to radio communications. However, there is no guarantee that interference will not occur in a particular installation. If this equipment does cause harmful interference to radio or television reception, which can be determined by turning the equipment off and on, the user is encouraged to try to correct the interference by one or more of the following measures:

- Reorient or relocate the receiving antenna.
- Increase the separation between the equipment and receiver.
- Consult the dealer or an experienced radio/TV technician for help.
- The use of shielded I/O cables is required when connecting this equipment to any and all optional peripheral or host devices. Failure to do so may violate FCC rules.

GARANTIA LIMITADA

Consulte a declaração de garantia global da Laerdal e, para obter mais informações, consulte: www.laerdal.com.br

As especificações do produto estão sujeitas a alterações sem aviso prévio.

